

Öna 1:2, Skomakarbostället

Renovering av golv samt byte takbrädor

Öna 1:2
Linköpings kommun
Östergötlands län
Klara Johansson



Antikvarisk medverkan

När Länsstyrelsen fattar beslut i tillståndsärenden enligt Kulturmiljölagen (1988:950) samt beslut enligt Förordning (2010:1121) om bidrag till förvaltning av värdefulla kulturmiljöer, innehåller besluten ofta villkor om antikvarisk medverkan.

Den antikvariska expertens roll och uppdrag

Den antikvariska medverkan innebär att följa projekt kontinuerligt och dokumentera arbetet före, under och efter slutförandet.

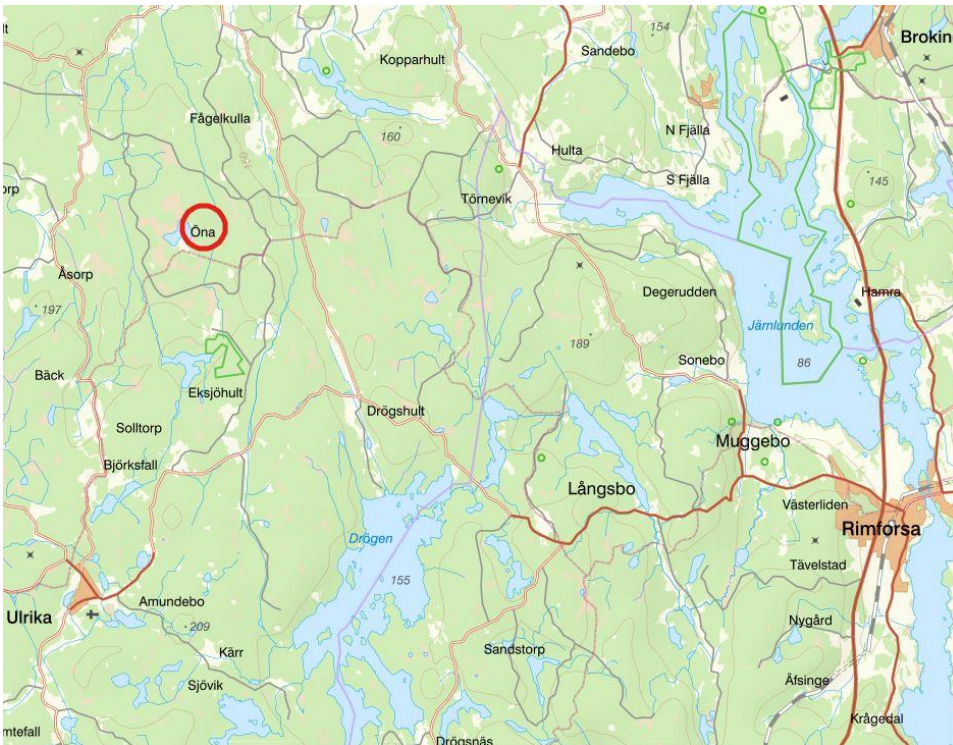
Vanligt förekommande uppgifter är att:

- Bistå dig som byggherre med antikvarisk rådgivning.
- Delta i byggmöten och besiktningar.
- lämna detaljanvisningar, t ex bedöma kulör vid ommålning av en fasad.
- Dokumentera vad som kommer fram under arbetet gällande material, ytskikt och annat som är av byggnadshistorisk betydelse.
- Uppmärksamma avvikelser från beslutet och vid behov ta kontakt med Länsstyrelsen för samråd.
- Sammanställa en antikvarisk rapport efter slutfört arbete.

Innehåll

Projektet 2020	4
Inledning	4
Projektuppgifter.....	4
Medverkande.....	4
Antikvariska besiktningar	4
Bakgrund.....	5
Kulturresevat.....	5
Öna 1:2, Skomakarbostället	5
Kulturhistoriskt värde.....	5
Juridiskt skydd	5
Status före och efter åtgärder	6
Skadebild.....	6
Tidigare kända åtgärder.....	6
Målsättning med projektet.....	6
Åtgärder.....	6
Antikvarisk diskussion och iakttagelse	7
Bilder.....	8

Rapportens omslag visar Öna 1:2 i september 2020 och åtgärder är utförda på tak och inomhus på golv.



I ett skogsbevuxet och stenigt landskap ligger Öna kulturreservat. Inom reservatet ligger fastigheten Öna 1:2, Skomakarbostället. Grundkarta från den digitala Östgötakartan, Länsstyrelsen Östergötland

Projektet 2020

Inledning

Projektuppgifter

Fastighetsbeteckning

Öna 1:2, Skomakarbostället

Kommun

Linköping

Län

Östergötland

Uppdragstagare

Östergötlands museum (ÖM)

Författare

Klara Johansson, byggnadsantikvarie

Beställare

Åke Juliusson, fastighetsägare

Typ av uppdrag

Antikvarisk medverkan

ÖM dnr

0187/20

ÖM projektnr

001450

ÖM rapportnr

2020:255

Länsstyrelsens dnr

434-11984-2019

Foto

Författaren om inget annat anges

Övriga handlingar

och digitala fotografier

Förvaras i Östergötlands museums
topografiska arkiv

Medverkande

Entreprenör

Ros Byggnadsvård/Sirkka Takala

Antikvarisk medverkan

Östergötlands museum/Klara Johansson

Antikvariska besiktningar

Startmöte 2020-05-06, telefon- och mailkontakt under hand samt slutbesiktning

2020-09-21

Bakgrund

Kulturresevat

Öna 1:2, Skomakarbostället, ligger inom Öna kulturresevat. Öna kulturresevat består av fyra mindre gårdar med småskalig bebyggelse från främst 1800-talet med mycket små åkrar och utmark. Det är ett ålderdomligt och enkelt jordbrukshemman som visas. 1972 fick Östergötlands museum gårdarna Nergården och Uppgården i gåva och 2002 blev Öna kulturresevat.

Öna 1:2, Skomakarbostället

Stugan ska enligt uppgift ha flyttats till Öna på 1820-talet. På 1900-talet, 1909 till 1957 beboddes Öna 1:2 av skomakare Bäckström m familj. Idag är fastigheten privatägd, det var nuvarande ägares far som köpte fastigheten på 1950-talet. Förutom bostadshuset som är en liten enkelstuga, så finns det två äldre uthus samt några modernare bodar och garage.

Kulturhistoriskt värde

Öna 1:2 är en del av Öna kulturresevat, som i mycket representerar ett Fattigsverige, en miljö varifrån människor emigrerade från på det sena 1800-talet. Miljön beskriver också en markanvändning på 1940- 50-talen vid småbrukarhem i skogsbygden. Det är ett ålderdomligt och enkelt jordbrukshemman som visas i Öna, fattigt i det steniga landskapet som lyckats bevara både 1700-talets torp och marker liksom det tidiga 1900-talets moderniseringar.

Öna 1:2, Skomakarbostället, utmärks genom bostadshuset som är en del av den enkla Öna-miljön. Ett stort miljövärde. Exteriört visar fastigheten upp om en anspråkslös enkelstuga liksom ålderdomliga uthus på tomten.

Juridiskt skydd

Miljöbalken kap 7 reglerar bildandet och förvaltandet av kulturresevat. Det är länsstyrelsen som är tillsynsmyndighet.

Status före och efter åtgärder

Skadebild

Golv

Fukt- och luktproblem från golvet har länge varit ett problem i bostadshuset. Golvet i köket åtgärdades för ett antal år sedan, men nu var det aktuellt att åtgärda fuktproblemen i stugrummet. Vissa rötskador kunde ses, golvet sviktade och det oisolerade golvet ligger direkt på golvbjälkarna som i sin tur ligger direkt mot mark. Kalldrag är ett problem. Ytterligare problem var även att möss tog sig in genom springorna i golvet mot murstocken.

Takbrädor

Nuvarandenock- och vattbrädor var delvis uttjänta och med viss rötskada.

Tidigare kända åtgärder

Då nuvarande ägares far köpte stugan på slutet av 1950-talet så hade stugan inget lagt golv utan det var jordgolv. Ett nytt trägolv lades då in på 1950-talet genom att lägga cuprinolade bjälkar direkt på marken och sedan spika trägolv på bjälkarna.

Målsättning med projektet

- Att åtgärda fuktproblem i golv samt att erhålla ett behagligare inomhusklimat genom mindre kalldrag och få bort obehaglig lukt.
- Att skydda huset genom att taket är helt och fungerande.

Åtgärder

- Del fuktskadade delen av golvet bröts upp och mark frilades för inspektion
- Skadade golvbjälkar (vilka ligger direkt mot mark) ersattes med nya av gran. De nya bjälkarna kom från egen skog i kulturresevatet: nedtagna, sågade och torkade för att användas till en lada inom Öna-reservatet.
- Viss jord- och stenmaterial tog bort från marken för att försöka skapa mer luft mellan golv och mark
- För att försvåra för mössen att ta sig in, fylldes ett mindre utrymme närmast murstocken med lecakulor (markduk i botten)
- Golv lades av spontad gran, inköpt på Tinnerholms Byggvaror i Motala
- Plastmatta lades inte tillbaka för att på så vis skapa luftigare klimat och för hoppningsvis minska fuktproblem från marken
- Nock- och vattbrädor revs och ersattes med nya i furu, nockbrädor 195 mm breda och vattbrädor 120 mm. Material från Tinnerholms Byggvaror i Motala

Antikvarisk diskussion och iakttagelse

Eftersom flera golvbjälkar låg direkt mot mark med risk för fuktproblem och återigen rötskador på träet, framfördes förslaget till länsstyrelsen att ersätta dessa mest utsatta 2-3 golvbjälkar med dito i lecablock. Mellanrum kring dessa föreslogs fyllas med lecakulor för att minska golvdrag och skapa mer otrivsamt miljö för mössen. Länsstyrelsen ansåg det olämpligt kulturhistoriskt och tillstyrkte inte en sådan lösning.

Argument att tillföra moderna lösningar vid restaureringar och byggnadsvård är en källa till ständig diskussion. Avvägningar måste göras från fall till fall beroende på objekt, vad för tekniskt problem samt även projektets ekonomi. Helt klart är att lecablocken skulle vara ett främmande och nytt material i Skomakarbostället. Det som kan tala för att en modern lösning, enligt medverkande antikvarie, är främst att stugan moderniserades interiört på 1950-talet, bl a lades golv in med cuprinolade bjälkar. Det som istället bäst utmärker stugans kulturhistoriska värde är dess stora miljövärde i Öna. Att stugans volym och exteriör liksom tomt bibehåller Önas lågmälda och uppskattade uttryck. Därav kunde möjligen en begränsad modern lösning ses som möjlig för att förbättra konstruktion och inomhusklimat.

Renoveringen av golvet utfördes enligt beslutet, dvs golvbjälkar ersattes med dito i trä. Liksom utbyte av takbrädor. Arbetet är väl utfört med engagerad entreprenör.

2020-09-25

Klara Johansson

Bilder



Före åtgärder: Golvet rivet på de två ställen i rummet mest skador noterats.



Före åtgärder: Berg, stenmaterial och jord ligger nära golvnivån.



Före åtgärder: Riven del av golvet mot köket och murstock.



Före åtgärder: Syllen ligger direkt mot sten och mark.



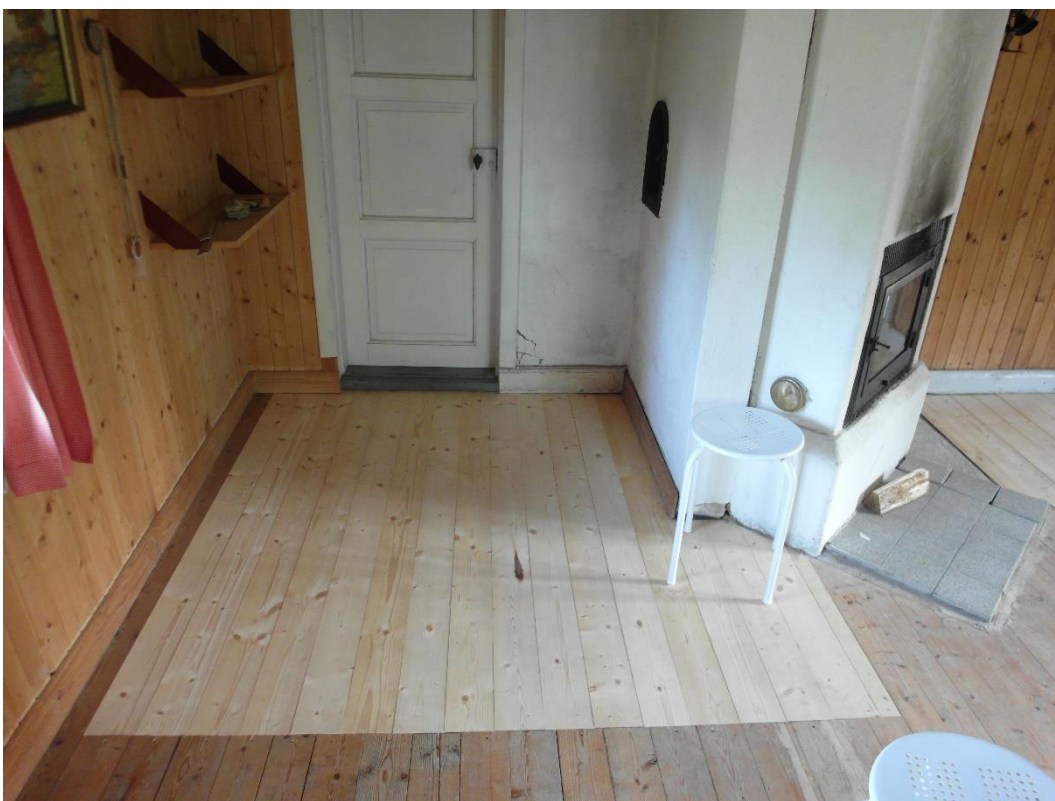
Under arbete: så mycket som möjligt är material bortrensat i grunden och nya golvbjälkar på plats i utrymmet mot köket. Foto Sirkka Tavala



Under arbete: spontade golvbrädor börjar läggas i utrymmet mot förstugan. Foto Sirkka Tavala



Under arbete: Golvet börjat läggas i utrymmet mot köket. Närmast murstocken har utrymme fyllts upp med lecakulor. Foto Sirkka Tavala



Efter åtgärder: golvet klart mot köket.



Efter åtgärder: Golven färdiglagda och klara.



Tak före och efter åtgärder. Alla vatt- samtnockbrädor ersattes med nya.

