

Rapport 2007:90

Arkeologisk förundersökning

# Elkabel mellan Hagelstad och Simonstorp

Invid RAÄ 244 och 245  
Hagelstad 4:4 - Skärkinds Simonstorp 1:1  
Skärkinds socken  
Norrköpings kommun  
Östergötlands län

Mats Magnusson



# Elkabel mellan Hagelstad och Simonstorp

## Innehåll

Sammanfattning . . . . .	2
Inledning . . . . .	4
Områdesbeskrivning. . . . .	4
Syfte . . . . .	4
Metod och dokumentation . . . . .	4
Resultat och tolkning . . . . .	4
Referenser . . . . .	4
Tekniska uppgifter. . . . .	6

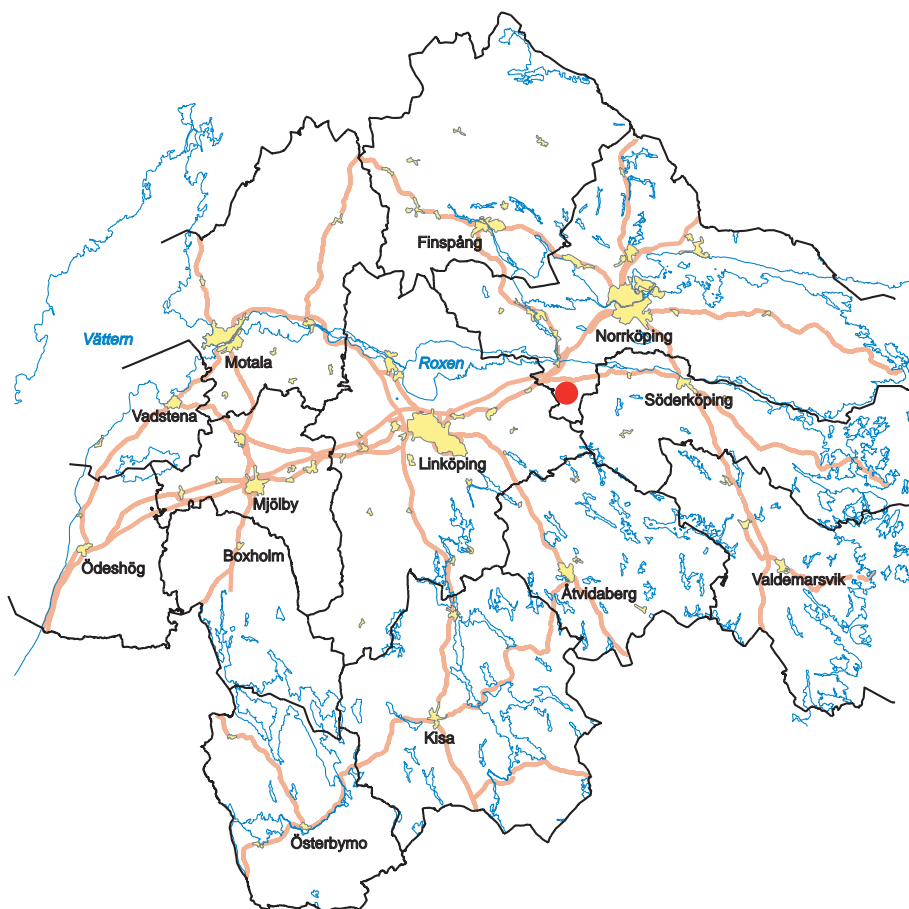
Ö S T E R G Ö T L A N D S   L Ä N S M U S E U M  
A V D E L N I N G E N   F Ö R   A R K E O L O G I

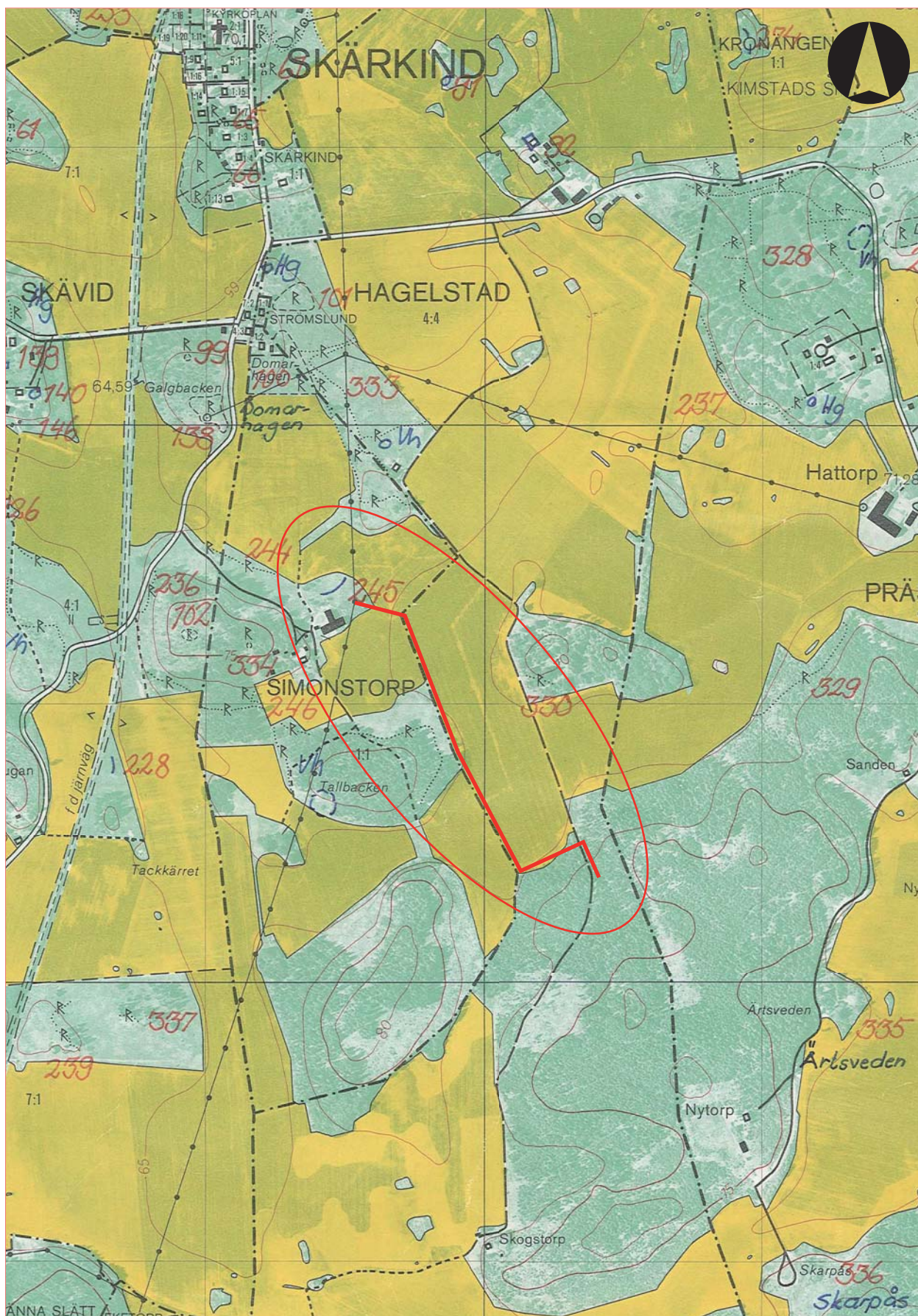
Box 232 • 581 02 Linköping • Tel 013 - 23 03 00 • Fax 013 - 12 90 70  
info@ostergotlandslansmuseum.se • www.ostergotlandslansmuseum.se

## Sammanfattning

Östergötlands länsmuseum utförde under november 2005 en arkeologisk förundersökning inför en planerad kabeldragning mellan Hagelstad och Skärkinds Simonstorp i Skärkinds socken, Norrköpings kommun. Arbetet utfördes på uppdrag av Sydkraft Nät AB. Vid förundersökningen framkom inget av arkeologiskt intresse.

Mats Magnusson  
antikvarie





Figur 2. Utdrag ur Ekonomiska kartans blad 086 62 med undersökningssträcka markerad. Skala 1:10 000.

## Inledning

Under november 2005 utförde Östergötlands länsmuseum en arkeologisk förundersökning. Denna gjordes inför nedläggningen av en elkabel från högspänningsledning fram till en 3G-mast, mellan Hagelstad 4:4 och Skärkinds Simonstorp 1:1 i Skärkinds socken, Norrköpings kommun.

Den arkeologiska förundersökningen utfördes efter beslut från Länsstyrelsen i Östergötlands län. Uppdragsgivare var Sydkraft Nät AB vilka även svarade för de arkeologiska kostnaderna. Ansvarig för förundersökningen var antikvarie Viktoria Björkhager och ansvarig för utformningen av rapporten var under-tecknad. Sammanlagt omfattade förundersökningen en halv dags arbete i fält.

## Områdesbeskrivning

Landskapet kring undersökningsområdet är småkuperat, med odlade lermarker och moränimpediment vilka används för bete och skogsplantering. Området är mycket rikt på kända fornlämningar vilka huvudsakligen ligger på impedimenten. Lämningarna härrör främst från järnåldern. De vanligast förekommande fornlämningstyperna är gravar och hägnadssystem i form av stensträngar. I närheten av undersökningsområdet har flera mindre arkeologiska utredningar och förundersökningar gjorts, ofta i samband med förbättringsarbeten av ledningar och vägar (Björkhager 2001 & 2003, Elfstrand 1998, Karlsson 2004, Larsson 1993, Skjöldebrand 1993).

I hagmarken där kabeln ska kopplas på högspänningsledningen finns fornlämningar i form av stensträngar (RAÄ 244 och 245, Skärkind sn) och lite längre bort på en höjdrygg ligger en stensättning (RAÄ 334, Skärkind sn). Närområdet är även det rikt på fornlämningar. På höjderna nordöst och väster om den planerade kabelsträckningen återfinns stensträngar och stensträngssystem, två gravfält och en skärvstenshöj (RAÄ 102, 138, 236, 237, 246, 328-330, 333 och 335).

## Syfte

Syftet med den arkeologiska förundersökningen var att se till att fast fornlämning kom till skada i så liten utsträckning som möjligt. Detta skulle ske genom att schaktsträckningen, om möjligt, justerades. Fast fornlämning som påträffades skulle undersökas och dokumenteras avseende karaktär och omfattning. Påträffade lämningar skulle om möjligt även dateras.

## Metod och dokumentation

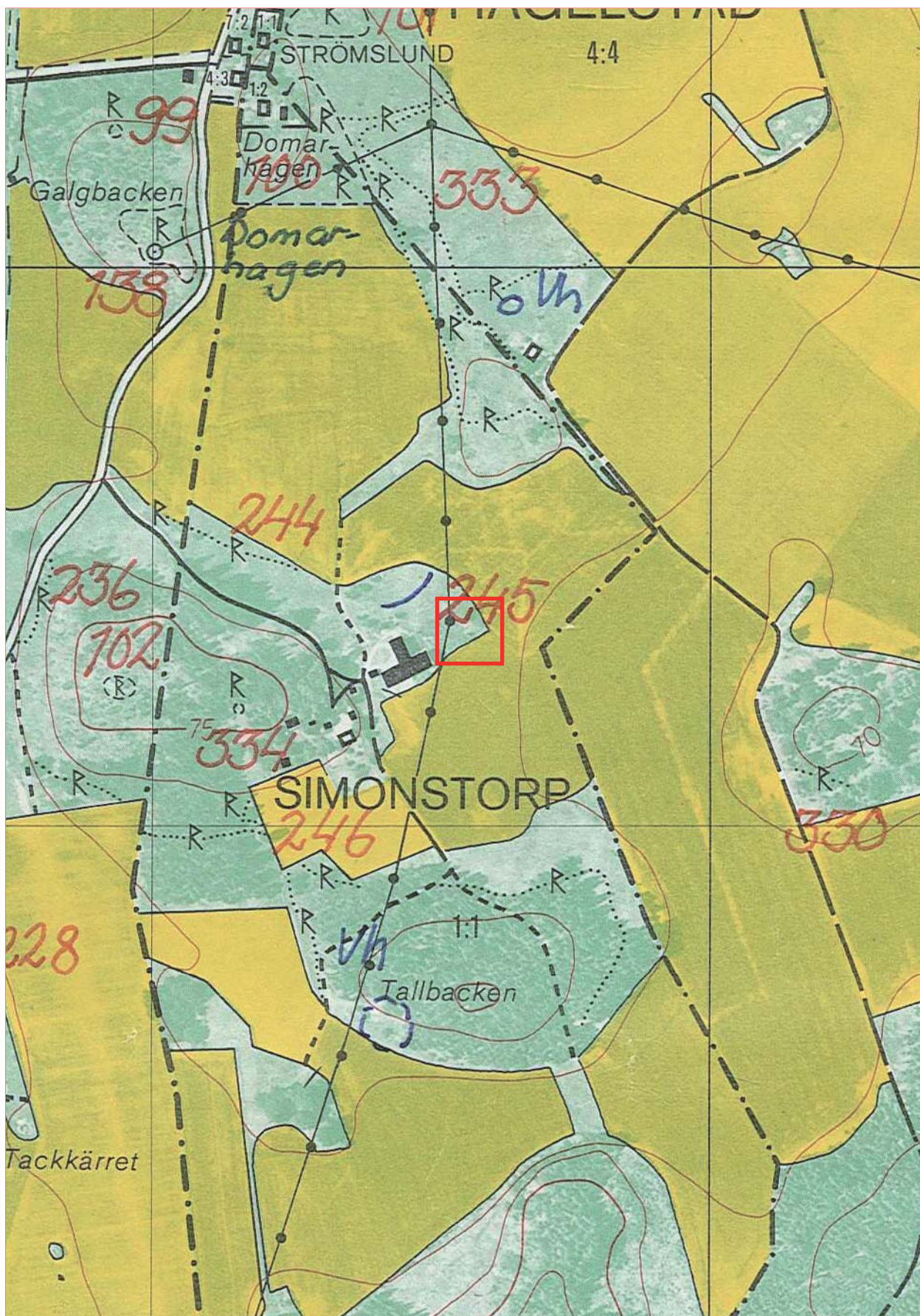
Den arkeologiska förundersökningen genomfördes med sökschakt inför kabeldragningen. Vid sökschaktgrävningen drogs fyra schakt i hagmarken med en längd av ca 4 m, en bredd av ca 1 m och ett djup på ca 0,2-0,3 m. Sammanlagt uppgick den fältarkeologiska tiden till en halv dag. Dokumentationsmaterialet förvaras på Östergötlands länsmuseum.

## Resultat och tolkning

Inga fornlämningar framkom vid sökschaktningen. Under matjorden fanns ett åkerlager på ca 0,15 m och under detta steril sand. Östergötlands länsmuseum gjorde bedömningen att ledningsschaktningen kunde genomföras som planerat.

## Referenser

- Björkhager V. 2001. *Optokabel. Skärkind-Viggeby. Skärkinds socken, Norrköpings kommun, Östergötland*. Arkeologisk utredning. Östergötlands länsmuseum. Rapport 53:2001. Linköping.
- Björkhager V. 2003. *Kätterstad. Skärkinds socken, Norrköpings kommun, Östergötland*. Arkeologisk förundersökning. Östergötlands länsmuseum. Rapport 74:2003. Linköping.
- Björkhager V. 2003. *Skärkind - Viggeby. Skärkinds socken, Norrköpings kommun, Östergötland*. Arkeologisk utredning. Östergötlands länsmuseum. Rapport 64:2003. Linköping.
- Elfstrand B. 1998. *Ny kraftledning i Skärkind. Förbi RAÄ 251, Smedstorp 2:1, Skärkinds socken, Norrköpings kommun, Östergötland*. Antikvarisk kontroll. Rapport UV Linköping 1998:49.
- Karlsson E. 2004. *Telefonkabel och stensträng i Skävid. Skärkinds socken, Norrköpings kommun, Östergötland*. Arkeologisk förundersökning. Östergötlands länsmuseum. Rapport 2004:28.
- Larsson M. 1993. *Väg 771. Delen Gistad-Skärkind. Skärkinds socken, Norrköpings kommun, Östergötland*. Arkeologisk förundersökning. Rapport UV Linköping.
- Skjöldebrand M. 1993. *Backa 1:22, RAÄ 242. Skärkinds socken, Norrköpings kommun, Östergötland*. Arkeologisk förundersökning. Rapport UV Linköping .



Figur 3. Utsnitt ur Ekonomiska kartan med området där sökschakten drogs markerat. Skala 1:5 000.

## Tekniska uppgifter

Sträcka	Hagelstad 4:4 - Skärkinds Simonstorp 1:1
Socken	Skärkind
Kommun	Norrköping
Län och landskap	Östergötland
Fornlämningsnummer	Invid RAÄ 244 och 245
Ekonomiska kartans blad	086 62 (8G 6c Skärkind)
Koordinater	X6482500-Y1511180 – X6481640-Y1510730
Koordinatsystem	RT90 2,5 gon V
Höjdsystem	Rikets
Typ av undersökning	Arkeologisk förundersökning
Länsstyrelsens dnr	431-13286-05
Länsstyrelsens handläggare	Annika Toll
Länsstyrelsens beslut	2005-10-10
ÖLM dnr	492/05
ÖLM projektnr	530361
Uppdragsgivare	Sydkraft Nät AB
Kostnadsansvarig	Sydkraft Nät AB
Projektledare	Viktoria Björkhager
Personal	Erika Räf
Rapportarbete	Mats Magnusson
Fältarbetstid	2005-11-02
Fynd	Nej
Foto	Nej
Analyser	Nej
Grafik	Lasse Norr
Renritning	-
Grafisk form	Lasse Norr
Dokumentationsmaterialet förvaras på Östergötlands länsmuseum.	
Ur allmänt kartmaterial	© Lantmäteriverket dnr 507-99-499
ISSN 1403-9273	Rapport 2007:90 © Östergötlands länsmuseum







---

Östergötlands länsmuseum utförde under november 2005 en arkeologisk förundersökning inför en planerad kabeldragning mellan Hagelstad och Skärkinds Simonstorp i Skärkinds socken, Norrköpings kommun. Vid förundersökningen framkom inget av arkeologiskt intresse.