

Arkeologisk utredning

# Biogasanläggning

RAÄ 140 & 141  
Kallerstad 1:1 och Åby Västergård  
Linköpings stad och kommun  
Östergötlands län

K U L T U R M I L J Ö A V D E L N I N G E N

Ö S T E R G Ö T L A N D S L Ä N S M U S E U M

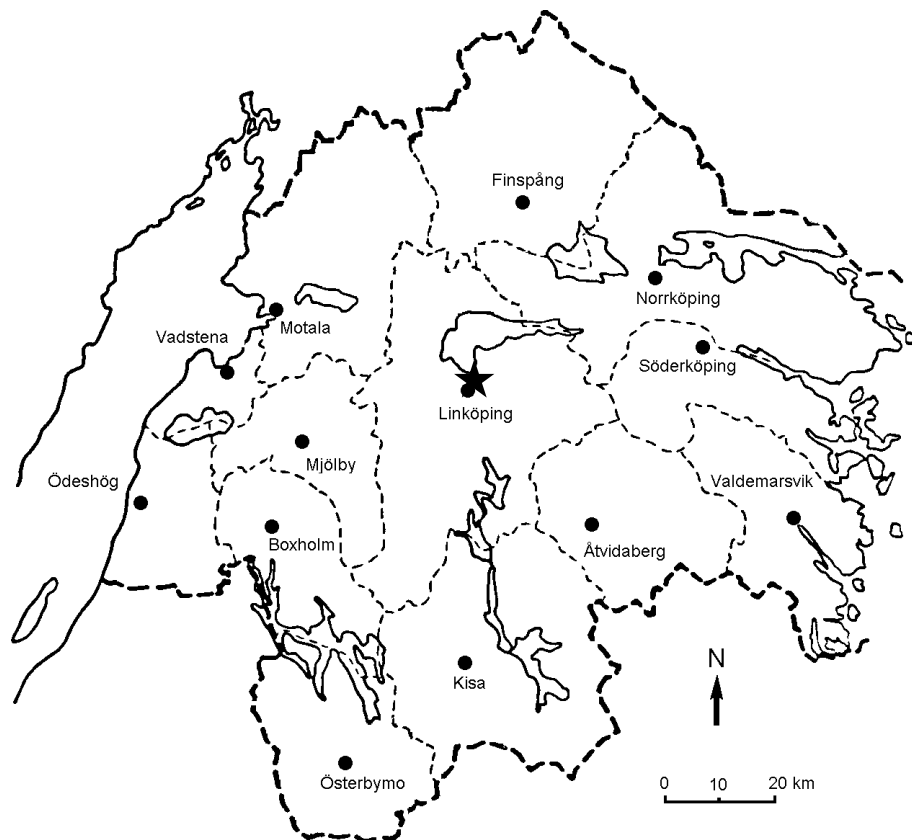


Arkeologisk utredning

# Biogasanläggning

RAÄ 140 & 141  
Kallerstad 1:1 och Åby Västergård  
Linköpings stad och kommun  
Östergötlands län

Viktoria Björkhager och  
Olle Hörfors 2001



Rapport 41:2001

Ö S T E R G Ö T L A N D S L Ä N S M U S E U M

## Tekniska uppgifter

Fastighet: Kallerstad 1:1 och Åby Västergård  
Kommun: Linköping  
Landskap: Östergötland

Ekonomiska kartans blad: 085 57 (8F 5h Linköping) och  
085 58 (8F 5i Tallboda)

Koordinater: X1489900-1490200, Y6478500-6478700

Länsstyrelsens dnr: 220-1946/95  
ÖLM dnr: 155/95  
ÖLM Kontonr: 6099

Uppdragsgivare: Tekniska Verken i Linköping  
Kostnadsansvarig: Tekniska Verken i Linköping

Fältarbetsledare: Viktoria Björkhager/Olle Hörfors  
Fältarbetstid/Rapporttid: Undersökningen ägde rum 1995-08-15  
För fält- resp rapporttid åtgick: 20 timmar  
Totalt undersöktes: 250 resp 132 m<sup>2</sup>

Fynd: -

Dokumentationsmaterialet förvaras på Östergötlands länsmuseum

---

Rapport 41:2001 © Östergötlands länsmuseum

Grafik -  
Grafisk form Lasse Norr  
Renritning -  
Ur allmänt kartmaterial © Lantmäteriverket dnr 507-99-499

ÖSTERGÖTLANDS LÄNSMUSEUM  
KULTURMILJÖAVDELNINGEN

Box 232 • 581 02 Linköping • Tel 013 - 23 03 00 • Fax 013 - 14 05 62  
lansmuseum@lansmus.linkoping.se • www.linkoping.se/lansmuseum

# Biogasanläggning

*Arkeologisk utredning*

*RAÄ 140 & 141*

*Kallerstad 1:1 och Åby Västergård*

*Linköpings stad och kommun*

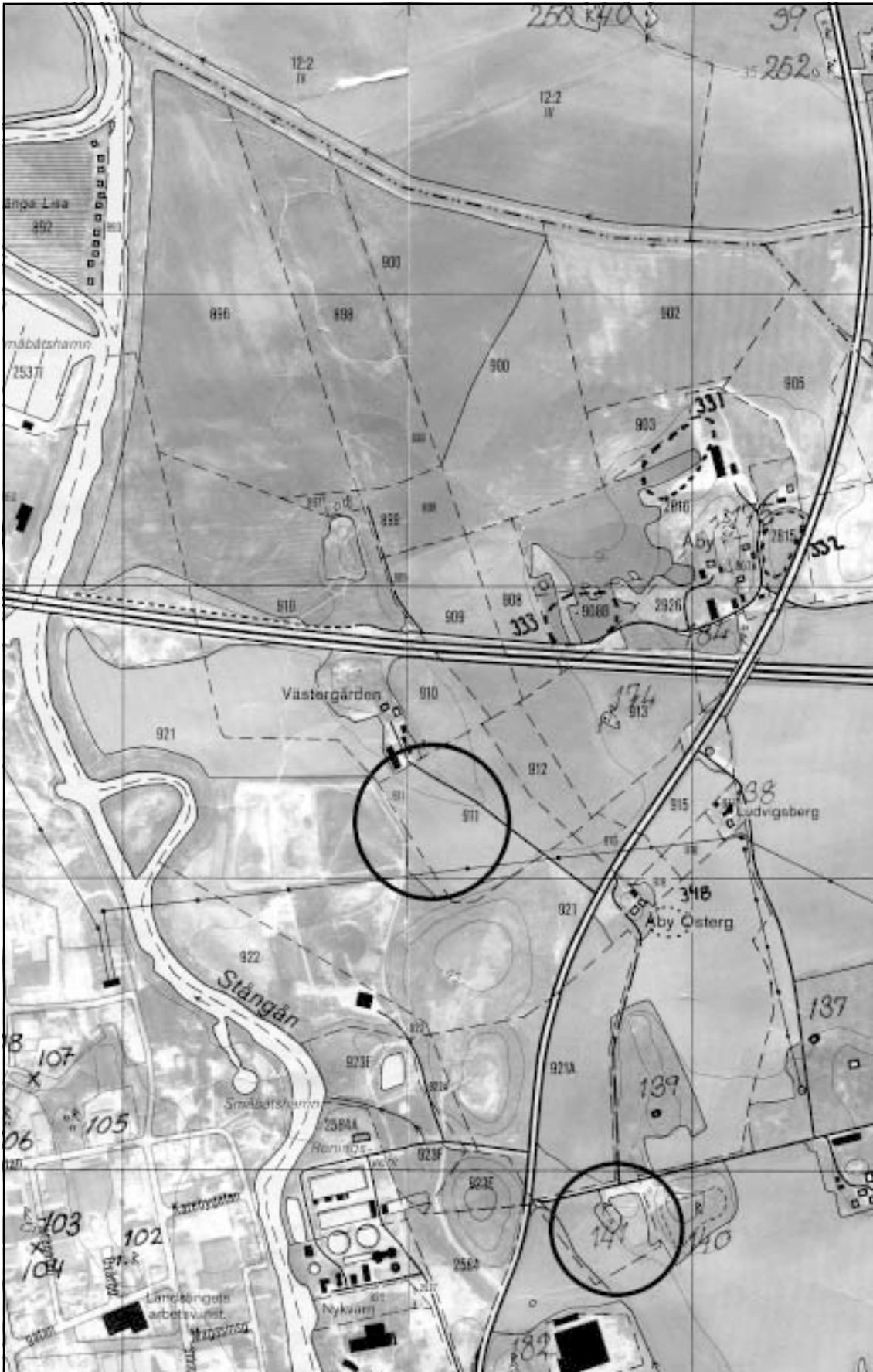
*Östergötlands län*

## Sammanfattning

Inför en planerad byggnad av en biogasanläggning, först förlagd till området vid Kallerstad 1:1 och fornlämningarna 140 och 141 och sedan flyttad till Åby Västergård 1:17 och 1:51, båda i Linköpings stad utfördes en arkeologisk utredning.

Utredningen omfattade vid Kallerstad 6 maskingrävda schakt och vid Åby Västergård 36 maskingrävda provgropar. Inget av antikvariskt intresse framkom.

Viktoria Björkhager/Olle Hörfors  
antikvarier



Figur 2. Utdrag ur Ekonomiska kartans blad 085 57 (8F 5h Linköping) och 085 58 (8F 5i Tallboda) med undersökningsområdet markerat.

## Inledning

Under april och augusti 1995 utförde Östergötlands länsmuseum arkeologiska utredningar på fastigheterna Kallerstad 1:1 och Åby Västergård 1:17 och 1:51, Linköpings stad och kommun, Östergötland. Båda utredningarna tillhörde samma ärende.

Utredningen föranleddes av en planerad biogasanläggning. Uppdragsgivare var Tekniska Verken i Linköping som även svarade för samtliga utredningskostnader. Ansvarig för den första utredningen vid Kallerstad var Olle Hörfors och vid den andra vid Åby Västergård Viktoria Björkhager som också utarbetat rapporten.

## Syfte

Utredningens syfte var att med hjälp av sökschakt få en uppfattning om det inom undersökningsområdet fanns några fornlämningar.

## Topografi

Båda alternativen ligger inom samma område i den nordöstra delen av Linköpings stad. Väster om undersökningsområdet ligger Stångån. Geologiskt sett har Stångån sin högsta vattenlinje på 40-metersnivån. Marken i området består till största delen av leror. Området kring Stångån är rikt på fornlämningar som ofta ligger i höjdlägen.

## Tidigare utredning

Utredningen inom den tänkta platsen för biogasanläggningen var förlagd till ägora vid Kallerstad 1:1. Anläggningen skulle där ligga dels i åkermarken väster om men även i direkt anslutning till fornlämningarna 140 och 141. RAÄ 140 utgörs av ett gravfält med 45 gravar varav 38 runda stensättningar, en kvadratisk, en treudd, en rest sten och fyra högar. Den andra fornlämningen, RAÄ 141, bestod av en ensamliggande kvadratisk stensättning. Uppgifter fanns om att man tidigare hittat förhistorisk keramik vid anläggandet av Norra Länken, strax N om undersökningsområdet vid Kallerstad. Läget bedömdes vara utmärkt för en boplats. Det gjordes även en utredning av platsen. Länsstyrelsen avrådde dock från exploatering av området med tanke på fornlämningarna och platsen för anläggningen flyttades till Åby Västergård, några hundra meter åt nordväst.

Åby Västergård 1:17 och 1:51 kom alltså att ingå i utredningen under ett senare skede. I närområdet finns en älvkvarnsförekomst med 24

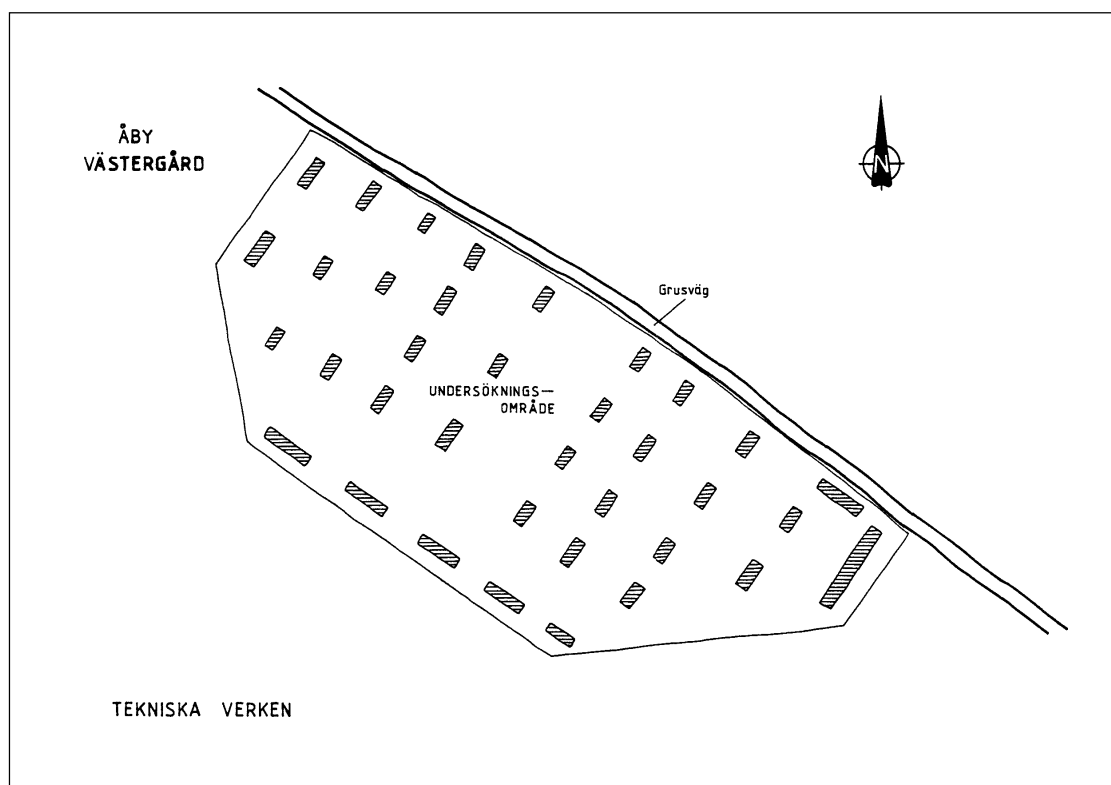
skålgropar. Skålgroparna var ett tecken på att det kunde finnas förhistoriska boplatsslämningar i området.

## Undersökningarnas genomförande

Vid Kallerstad grävdes 6 schakt över åkern mellan fornlämningarna 140 och 141. Den sammanlagda längden på schakten var 250 m. Samtliga schakt var 1 m breda och ca 0,4 m djupa. Huvudschaktet som var 150 m långt drogs från foten av gravfältet (RAÄ 140) och österut mot den norra udden av det lilla impedimentet som rymmer den enstaka stensättningen (RAÄ 141). Vid denna udde grävdes schaktet i en båge runt impedimentet och runt detta. Ytterligare ett schakt på 40 m lades ut vinkelrätt mot huvudschaktet och drogs sedan rakt söderut. Övriga schakt var mindre och drogs i den västra delen av området.

Vid Åby Västergård grävdes provgropar i den hallonodling som arrendatorn anlagt. Hallonodlingen blev på så sätt lite styrande för hur provgroparna skulle placeras. Anledningen till detta hänsynstagande var att platsen för anläggningen vid tidpunkten för utredningen inte var fastställd.

Provgroparna förlades med 10-15 meters mellanrum och med en inbördes storlek av ca 2,5x1 meter.



Figur 3. Schaktplan från undersökningen 1995 vid Åby Västergård 1:17 och 1:51.



## Undersökningsresultat

Söder om gravfältet (RAÄ 140) vid Kallerstad finns ett övergivet stenbrott. I samtliga schakt kunde konstateras lämningar efter aktiviteter i samband med detta. Vid något tillfälle hade matjorden banats av och området täckts med avfall från stenbrottet. Detta innebar att alla de förhistoriska lämningar som eventuellt en gång funnits i området idag är förstörda. Inget av antikvariskt intresse påträffades vid utredningen.

Stångåns högvattennivå ligger vid Åby Västergård i utredningsområdets östra kant. Det betyder att den största delen av området ligger under denna nivå. Det var anledningen till att den största andelen provgropar, ca 20 st, lades med 10 meters mellanrum ovanför 40-metersnivån i den östra kanten i nordväst-sydöstlig riktning. Sedan lades fyra rader med provgropar i sydvästlig-nordöstlig riktning, ned mot Stångån.

Resultaten av utredningen vid Åby Västergård bestod av att det jämnt fördelat i hela området fanns skörbrända stenar i ploglagret. Dock saknades fynd av kol såväl som av anläggningar. Under ploglagret påträffades endast lera. De enda fynden som hittades bestod av några enstaka bitar bränd lera. De påträffades i omrörda lager i provgroparna längst ned mot Stångån men det är omöjligt att avgöra varifrån de ursprungligen kommit. Troligtvis har området nere vid Stångån fyllts ut under sen tid för att ge mer åkermark. Inget av antikvariskt intresse påträffades vid utredningen.



## Under 2001 har följande rapporter hittills utgivits:

**Rapport 1:2001** Arkeologisk förundersökning/antikvarisk kontroll Mjölby Östra invid RAÄ59, 60, 111, 138 och 225 Mjölby socken Mjölby stad och kommun Östergötlands Län Ann-Charlott Feldt

**Rapport 2:2001** Antikvarisk kontroll Snickaregatan mellan kv Blålockan 24 och kv Braxen 19 Linköpings stad och kommun Östergötlands län Ann-Charlott Feldt

**Rapport 3:2001** Arkeologisk förundersökning och slutundersökning Sya 4:20 och 4:8 invid RAÄ 14 och 28 Sya socken Mjölby kommun Östergötlands län Ann-Charlott Feldt

**Rapport 4:2001** Arkeologisk förundersökning/antikvarisk kontroll Drottninggatan invid Magasinstorget RAÄ 153 Linköpings stad och kommun Östergötlands län Marie Ohlsén

**Rapport 5:2001** Arkeologisk förundersökning/antikvarisk kontroll Industrigatan från transformatorstation S 28 till Industrigatan 5 Linköpings stad och kommun Östergötlands län Marie Ohlsén

**Rapport 6:2001** Arkeologisk förundersökning Govlösa 3:4 Normlösa socken Mjölby kommun Östergötlands län Marie Ohlsén

**Rapport 7:2001** Arkeologisk utredning f d Övningsområdet Linköpings stad och Slaka socken Linköpings kommun Östergötlands län Clas Ternström och Mattias Schönbeck

**Rapport 8:2001** Arkeologisk förundersökning Hagdahlska huset kv Ambrosia 5 Linköpings stad och kommun Östergötlands län Marie Ohlsén

**Rapport 9:2001** Arkeologisk utredning etapp 1 Gagnarp 1:3 och Tollstad 7:1 Östra Tollstad socken Mjölby kommun Östergötlands län Marie Ohlsén och Ann-Charlott Feldt

**Rapport 10:2001** Arkeologisk förundersökning Harg 6:1 Kisa socken Kinda kommun Östergötlands län Marie Ohlsén

**Rapport 11:2001** Arkeologisk förundersökning Sellerivägen/Ekängen Rystad socken Linköpings kommun Östergötlands län Marie Ohlsén

**Rapport 12:2001** Arkeologisk förundersökning Reva 2:2 och 2:3 Törnevalla socken Linköpings kommun Östergötlands län Clas Ternström

**Rapport 13:2001** Arkeologisk förundersökning Stacka Ledberg socken Linköpings kommun Östergötlands län Clas Ternström

**Rapport 14:2001** Arkeologisk förundersökning Hallstra 7:7 Törnevalla socken Linköpings kommun Östergötlands län Clas Ternström

**Rapport 15:2001** Arkeologisk utredning etapp 1 Fornlämningar och kulturmiljöer längs väg 35 Ny vattenledning mellan Råberga vattenverk och sjön Ören S:t Lars Landeryd Vårdsberg Bankekind Grebo och Åtvid socknar Åtvidabergs och Linköpings kommuner Östergötlands län Clas Ternström

**Rapport 16:2001** Inlämning av upphittad guldring med pärla Vadstena stad och kommun Östergötlands län Marie Ohlsén

**Rapport 17:2001** Arkeologisk utredning etapp 1 Drättinge 1:15 Drättinge frälsegård 2:11 Skiestad 1:5 Gammalkil socken Linköpings kommun Östergötlands län Viktoria Björkhager

**Rapport 18:2001** Arkeologisk utredning Sträckan Riddartorp - Skallegårde Häradshammar och Jonsberg socknar Norrköpings kommun Östergötlands län Ann-Charlott Feldt

**Rapport 19:2001** FoU-projekt Murbruk som källmaterial Linköpings slott Linköpings stad och kommun Östergötlands län Ann-Charlott Feldt och Eva Modén

**Rapport 20:2001** Arkeologisk undersökning Kungsbro gård Fornlämningsnummer 194 Vreta kloster socken Linköpings kommun Östergötlands län Göran Tagesson

**Rapport 21:2001** Arkeologisk förundersökning Håkantorp 1:21 Tjärstad socken Kinda kommun Östergötlands län Viktoria Björkhager

**Rapport 22:2001** Arkeologisk utredning Björkö 3:11 Vreta Kloster socken Linköpings kommun Östergötlands län Marie Ohlsén

**Rapport 23:2001** Arkeologisk förundersökning Östad golfklubb Östad 3:1 Väderstad socken Mjölby kommun Östergötlands län Clas Ternström

**Rapport 24:2001** Arkeologisk efterundersökning Rappestad Storgård RAÄ 7 Rappestad socken Linköpings kommun Östergötlands län Olle Hörfors

**Rapport 25:2001** Arkeologisk förundersökning kv Hallen, Folkskolan, Komministern, Trädgårdsmästaren, Rådmannen, Borgaren, Kroken och Skulptören Vadstena stad och kommun Östergötlands län Viktoria Björkhager

**Rapport 26:2001** Arkeologisk utredning etapp 1 Stora Lund 3:1 och 4:1 Västra Tollstad socken Ödeshögs kommun Östergötlands län Viktoria Björkhager

**Rapport 27:2001** Arkeologisk förundersökning Kyrkogårdens gräns Sjölingården kv Munken 1 Skänninge stad Mjölby kommun Östergötlands län Ann-Charlott Feldt

**Rapport 28:2001** Arkeologisk förundersökning / antikvarisk kontroll Kroggatan 4-6 Skänninge stad Mjölby kommun Östergötlands län Ann-Charlott Feldt

**Rapport 29:2001** Arkeologisk förundersökning Dacke skans Gärdserums socken Åtvidabergs kommun Östergötlands län Viktoria Björkhager

**Rapport 30:2001** Arkeologisk förundersökning kv Klostret 2-3 Söderköpings stad och kommun Östergötlands län Ann-Charlott Feldt

**Rapport 31:2001** Arkeologisk förundersökning Domkyrkan Linköpings stad och kommun Östergötlands län Clas Ternström

**Rapport 32:2001** Arkeologisk förundersökning / antikvarisk kontroll Linköpingsgatan Skänninge stad Mjölby kommun Östergötlands län Ann-Charlott Feldt

**Rapport 33:2001** Arkeologisk utredning Kv Adjunkten Linköpings stad och kommun Östergötlands län Clas Ternström

**Rapport 34:2001** Arkeologisk utredning och förundersökning Cykelväg till Ekängen Rystad socken Linköpings kommun Östergötlands län Marie Ohlsén

**Rapport 35:2001** Arkeologisk förundersökning / antikvarisk kontroll Råssla skola Krokeks socken Norrköpings kommun Östergötlands län Viktoria Björkhager

**Rapport 36:2001** Arkeologisk skadeinventering och dokumentation Nässja 5:1 Nässja socken Vadstena kommun Östergötlands län Ann-Charlott Feldt

**Rapport 37:2001** Arkeologisk förundersökning Kv Folkskolan 31 Vadstena stad och kommun Östergötlands län Ann-Charlott Feldt

**Rapport 38:2001** Arkeologisk efterundersökning / antikvarisk kontroll Mungärdet Skänninge stad Mjölby kommun Östergötlands län Ann-Charlott Feldt

**Rapport 39:2001** Arkeologisk förundersökning P-huset Baggen Linköpings stad och kommun Östergötlands län Ann-Charlott Feldt

**Rapport 40:2001** Arkeologisk efterundersökning Guldring i Borringe Borringe Fräsegård Älvestads socken Motala kommun Östergötlands län Marie Ohlsén

**Rapport 41:2001** Arkeologisk utredning Biogasanläggning Kallerstad 1:1 och Åby Västergård Linköpings stad och kommun Östergötlands län Viktoria Björkhager och Olle Hörfors