

RAPPORT 2017:7

ARKEOLOGISK UNDERSÖKNING
I FORM AV SCHAKTNINGSÖVERVAKNING

SCHAKTNINGSÖVERVAKNING VID TOVETORP

INVID RAÄ 8:1-2
VINBERGA 7:1
STYRA SOCKEN
MOTALA KOMMUN
ÖSTERGÖTLANDS LÄN

PETTER NYBERG

Schaktningsövervakning vid Tovetorp

Innehåll

Sammanfattning	2
Inledning	4
Områdesbeskrivning.....	4
Syfte	4
Metod och dokumentation.....	4
Resultat	4
Tekniska uppgifter	6
Bilaga 1. Schaktlista	7

ÖSTERGÖTLANDS MUSEUM

ARKEOLOGI OCH BYGGNADSVÅRD

Box 232 • 581 02 Linköping • 013 - 23 03 00 • www.ostergotlandsmuseum.se

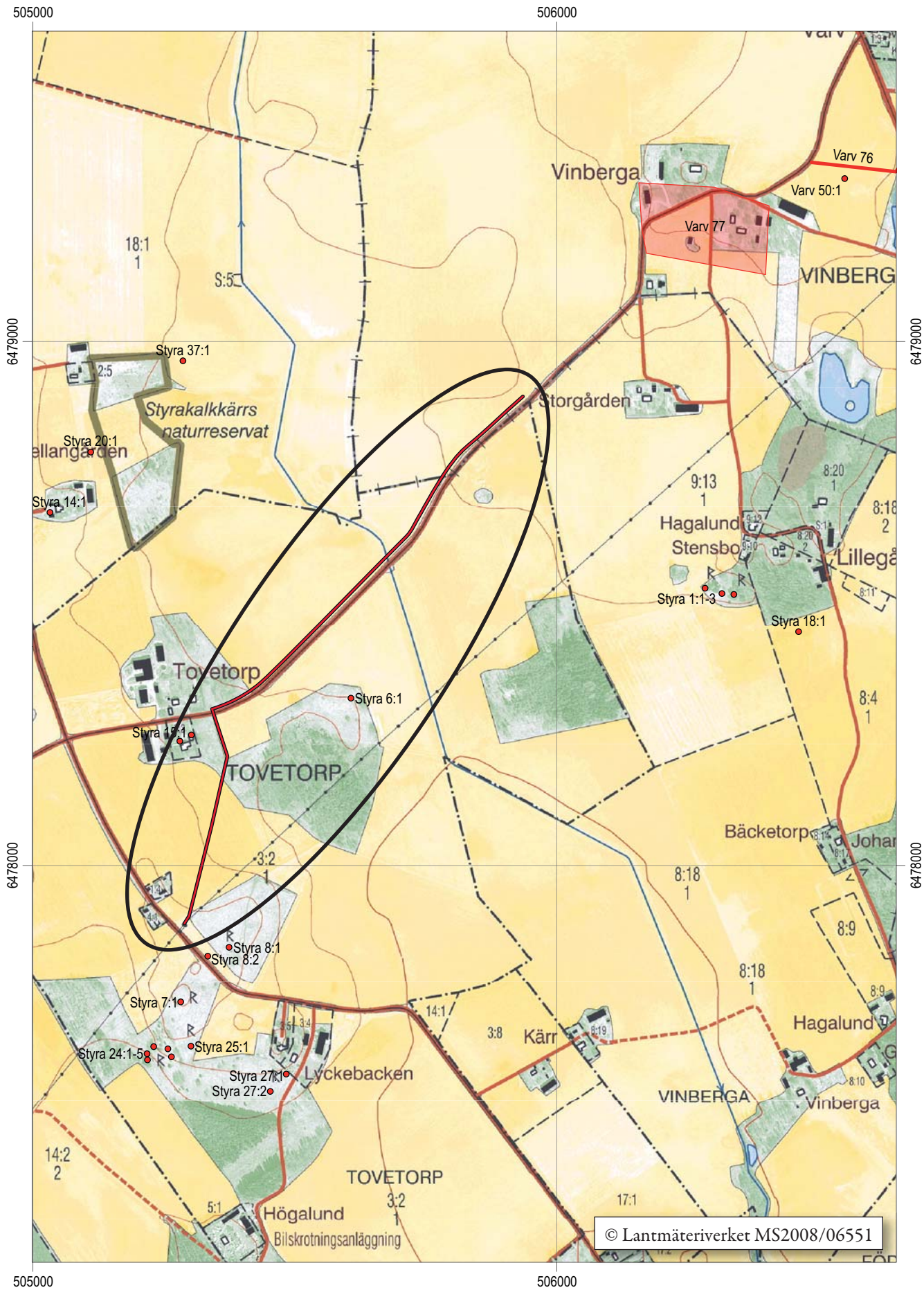
Sammanfattning

Östergötlands museum utförde den 28 februari 2017 en arkeologisk undersökning i form av schaktningsövervakning i samband med schaktning för markkabel inom del av fastigheten Vinberga 7:1 i Motala kommun. För att arbetsföretaget skulle löpa på så smidigt som möjligt utfördes den arkeologiska undersökningen genom att ett antal sökschakt drogs utefter den planerade ledningssträckan. Inget av arkeologiskt intresse påträffades i samband med den arkeologiska undersökningen.

Uppdragsgivare var Länsstyrelsen Östergötland. Mjölby Kraftnät AB stod för de arkeologiska kostnaderna.

Petter Nyberg
antikvarie





Figur 2. Utdrag ur digitala Fastighetskartan med ledningssträckan markerad. Skala 1:10 000.

Inledning

Mjölby Kraftnät AB inkom 2016-10-21 med en ansökan om tillstånd enligt 2 kap kulturmiljölagen eftersom man avsåg att schakta för nya elledningar i anslutning till fornlämningarna Styra 8:1 och 8:2 (figur 2). Dessa utgjordes av två stensättningar som var lokaliserade ca 80 m sydöst om den planerade ledningssträckan.

Länsstyrelsen skickade därför 2016-12-28 en förfrågan till Östergötlands museum gällande en arkeologisk undersökning i form av schaktningsövervakning (Länsstyrelsens diarienummer 431-11055-16).

Den arkeologiska undersökningen genomfördes den 28 februari 2017. För att arbetsföretaget skulle löpa på så smidigt som möjligt utfördes undersökningen genom att ett antal sökschakt drogs utefter den planerade ledningssträckan. Inget av arkeologiskt intresse framkom i samband med den arkeologiska undersökningen.

Mjölby Kraftnät AB stod för de arkeologiska kostnaderna.

Områdesbeskrivning

Den del av ledningssträckningen som var aktuell för arkeologisk undersökning i form av schaktningsövervakning låg i åkermark söder om gården Tovetorp i Motala kommun. I området som är lokaliserat på en sandås, ca 100 - 115 m ö h, finns det rikligt med förhistoriska fornlämningar registrerade. De förhistoriska lämningarna utgörs i huvudsak av förhistoriska gravar (t ex Styra 6:1, 7:1, 8:1-2) och av skålgropsförekomster (Styra 24:1-5, 25:1). De registrerade lämningar som låg närmast, ca 80 m från den planerade ledningsträckningen, utgjordes av två stensättningar (Styra 8:1-2).

Syfte

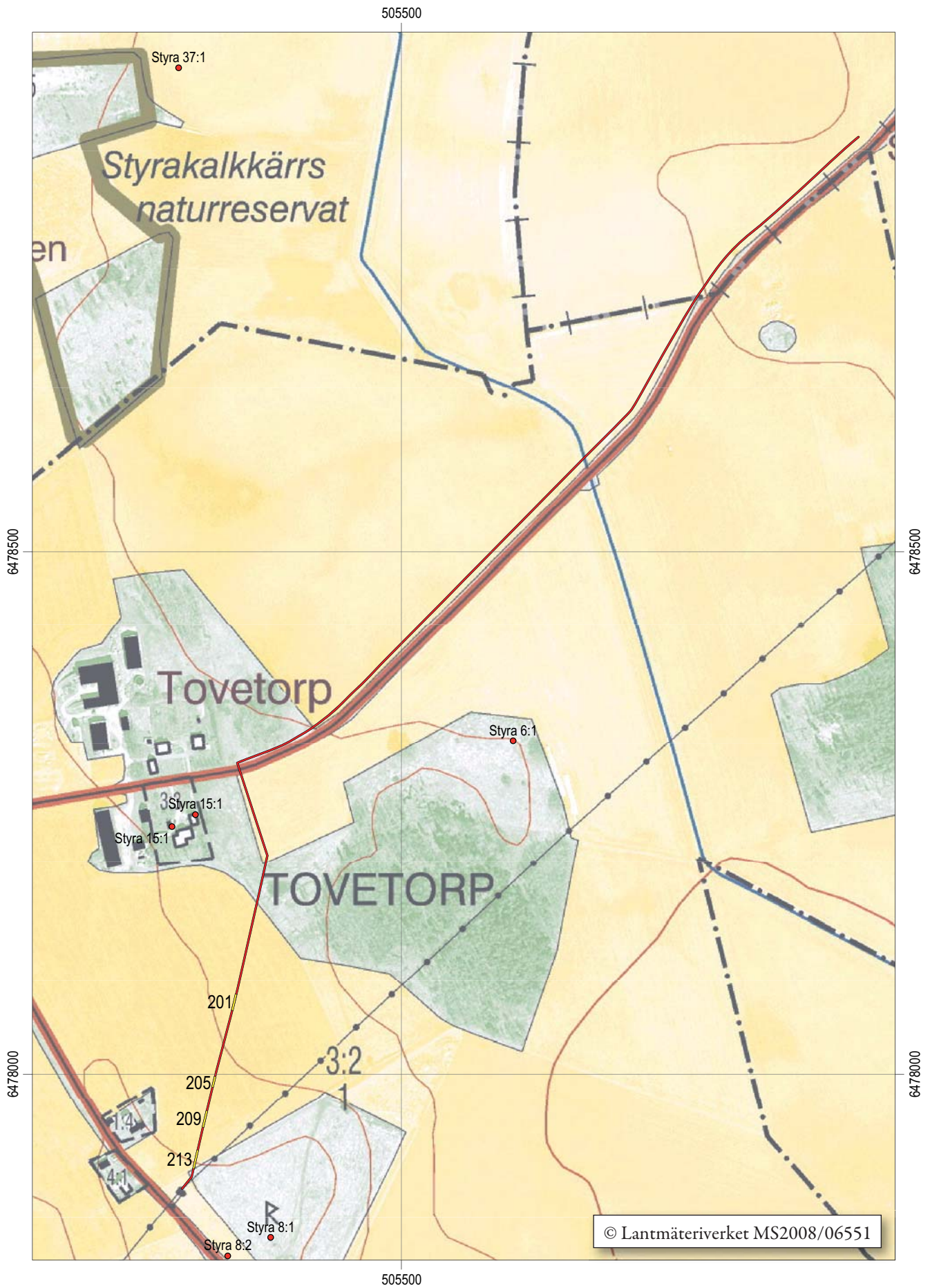
Syftet med den arkeologiska undersökningen i form av schaktningsövervakning var i första hand att tillse att fornlämning berördes i så liten omfattning som möjligt. De fornlämningar som eventuellt framkom vid schaktningen skulle dokumenteras avseende karaktär och omfattning samt om möjligt dateras. Om det framkom lämningar eller kulturlager av större omfattning eller komplexitet än förväntat fick inte borttagande ske utan förnyad tillståndsprövning enligt 2 kap 12 § kulturmiljölagen.

Metod och dokumentation

Enligt Länsstyrelsens förfrågan och beslut skulle den arkeologiska undersökningen ske i form av schaktningsövervakning. Ur planering- och samordningssynpunkt visade sig detta svårgörigt. För att arbetsföretaget skulle löpa på så smidigt som möjligt utfördes den arkeologiska undersökningen genom att ett antal sökschakt drogs utefter den planerade ledningssträckan. Schakten dokumenterades genom skriftlig beskrivning och genom inmätning med RTK-GPS.

Resultat

Totalt drogs fyra sökschakt utefter den planerade ledningssträckan (figur 3). Sökschakten var mellan 10,0 och 17,3 m långa. Schaktbredden var ca 1,5 m och schaktdjupet var ca 0,4 m. Fyllningen i schaktet bestod av mörk gråbrun sandig matjord (0,2 - 0,3 m tjockt) och undergrunden bestod i tre schakt (S201, S209, S213) av ljus rödbrun sand. I ett av schakten (S205) bestod undergrunden av rödbrun grusig morän. Inget av arkeologiskt intresse påträffades.



Figur 3. Utdrag ur digitala fastighetskartan med ledningssträckan och sökschakten markerade. Skala 1:5 000.

Tekniska uppgifter

Fastighet	Vinberga 7:1
Socken/stad	Styra
Kommun	Motala
Län och landskap	Östergötland
Fornlämningsnummer	Invid Styra 8:1-2
Digitala fastighetskartans blad	64F 7a NO
Koordinatsystem	SWEREF 99 TM
Höjdsystem	RH2000
Mätteknik	RTK-GPS
Typ av undersökning	Arkeologisk undersökning i form av schaktningsövervakning
Länsstyrelsens dnr	431-11055-16
Länsstyrelsens handläggare	Bertha Ekstrand Amaya
ÖM dnr	476/16
ÖM projektnr	531785
ÖM Intrasisnr	olm2017002
Beställare	Länsstyrelsen Östergötland
Kostnadsansvarig	Mjölby Kraftnät AB
Projektledare	Petter Nyberg
Biträdande projektledare	-
Personal	-
Fältarbetstid	2017-02-28
Totalt undersöktes	60 löpmeter
Fynd	-
Foto	-
Analys	-
Grafik	Petter Nyberg
Renritning	-
Grafisk form	Lasse Norr

Dokumentationsmaterialet förvaras på Östergötlands museum.

Ur allmänt kartmaterial © Lantmäteriverket MS2008/06551
ISSN 1403-9273 Rapport 2017:7 © Östergötlands museum

Bilaga 1. Schaktlista

Schakt	Längd (m)	Bredd (m)	Djup (m)	Fyllning	Undergrund	Övrigt
201	15,30	1,50	0,40	Mörk gråbrun sandig matjord	Ljus rödbrun sand	Inget av arkeologiskt intresse
205	10,00	1,50	0,40	Mörk gråbrun sandig matjord	Rödbrun grusig morän	Inget av arkeologiskt intresse
209	15,20	1,50	0,40	Mörk gråbrun sandig matjord	Ljus rödbrun sand	Inget av arkeologiskt intresse
213	17,30	1,50	0,40	Mörk gråbrun sandig matjord	Ljus rödbrun sand	Inget av arkeologiskt intresse

Östergötlands museum utförde den 28 februari 2017 en arkeologisk undersökning i form av schaktningsövervakning i samband med schaktning för markkabel inom del av fastigheten Vinberga 7:1 i Motala kommun. Inget av arkeologiskt intresse påträffades i samband med den arkeologiska undersökningen.

ISSN 1403-9273
Rapport 2017:7