

# EN HÄRD I VÅRDSBERG

RAÄ 59, 61, 67, 253 OCH 288  
VÅRDSBERG (DEGERYD - HÖGSTORP)  
VÅRDSBERGS SOCKEN  
LINKÖPINGS KOMMUN  
ÖSTERGÖTLANDS LÄN

**PETTER NYBERG  
ANDERS ROSENDAHL**



# En härd i Vårdsberg

## Innehåll

Sammanfattning .....	2
Inledning .....	4
Områdesbeskrivning.....	4
Syfte .....	4
Metod och dokumentation.....	4
Resultat .....	4
Referenser .....	5
Tekniska uppgifter .....	6

**ÖSTERGÖTLANDS MUSEUM**

ARKEOLOGI OCH BYGGNADSVÅRD

Box 232 • 581 02 Linköping • 013 - 23 03 00 • [www.ostergotlandsmuseum.se](http://www.ostergotlandsmuseum.se)

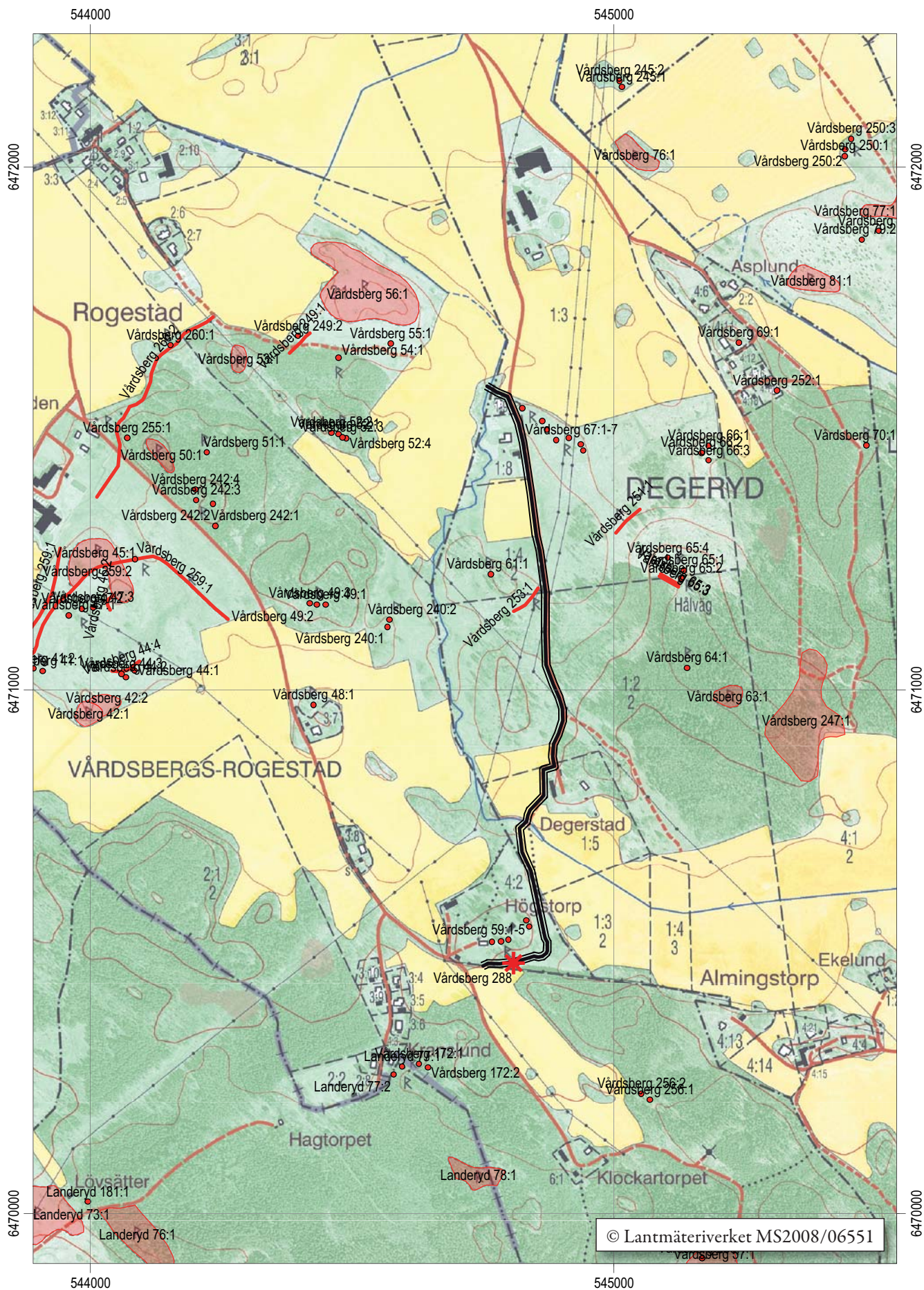
## Sammanfattning

I mars 2007 utförde Östergötlands länsmuseum en arkeologisk förundersökning i form av antikvarisk kontroll i samband med kabelschaktning. Arbetet föranleddes av att Relacom fått i uppdrag av Telia Sonera att byta 1,3 km telekabel i Vårdsberg (mellan Degeryd och Högstorp), Vårdsbergs socken, Linköpings kommun. Vid RAÄ 59 påträffades en härd som med  $^{14}\text{C}$  daterades till 110 f Kr - 60 e Kr, d v s övergången förromersk-romersk järnålder. Dessutom påträffades ca 25 m väster om härdens något som bedömdes vara botten av ett äldre dike. I övrigt påträffades utefter schaktsträckningen inget av arkeologiskt intresse.

Petter Nyberg  
antikvarie

Anders Rosendahl  
antikvarie





Figur 2. Utdrag ur digitala Fastighetskartan med undersökningssträckan och platsen för härden markerade. Skala 1:10 000.

## Inledning

Den arkeologiska förundersökningen i form av antikvarisk kontroll föranleddes av att Relacom fått i uppdrag av Telia Sonera att byta ut ca 1,3 km telekabel i Vårdsberg (mellan Degeryd och Högstorp), Vårdsbergs socken, Linköpings kommun.

Förundersökningen utfördes efter beslut från Länsstyrelsen Östergötland.

Uppdragsgivare var Telia Sonera vilka även svarade för de arkeologiska kostnaderna. Ansvarig för förundersökningen samt utformningen av rapporten var undertecknade.

## Områdesbeskrivning

Området för exploateringen ligger i en centralbygd med förhistorisk bosättnings- och brukningskontinuitet och i en av Östergötlands tätare fornlämningsmiljöer från järnålder. I trakten finns bl a ett stort antal gravfält, stensättningar, stensträngar och skålgropslokaler. Området ligger inom ett riksintresseområde (E39). Utefter sträckan har fyra områden i närhet till registrerad fornlämning betraktas ha god arkeologisk potential och bedömdes därmed vara föremål för arkeologisk förundersökning i form av antikvarisk kontroll. Dessa var från norr till söder:

- 1) RAÄ 67:1-7, en stensättningsliknande lämning, fyra stensättningar, en osäker stensättning och en osäker skärvstenshö, 10-100 m öster om den planerade ledningen. Närheten till känd fornlämning gjorde en förundersökning befogad.
- 2) RAÄ 61:1, stensättning, ca 100 m väster om den planerade telekabeln. Närheten till känd fornlämning gjorde en förundersökning befogad.
- 3) RAÄ 253:1, stensträng, ca 10 m väster om den planerade ledningen. Närheten till känd fornlämning gjorde en förundersökning befogad.
- 3) RAÄ 59:1-5, två skålgropsförekomster, en stensättning, en osäker stensättning och en stensättningsliknande lämning strax intill den planerade telekabeln. Den nya telekabeln skulle läggas i ett äldre ledningsschakt. Närheten till kända fornlämningar gjorde ändå en förundersökning befogad.

## Syfte

Syftet med den arkeologiska förundersökningen var att fastställa om och i vilken omfattning fasta fornlämningar skulle komma att beröras av den planerade schaktningen. Dessutom syftade förundersökningen till om möjligt fastställa karaktär, datering och utbredning hos fornlämningarna. Om fasta fornlämningar framkom skulle om möjligt schaktsträckningen justeras så att fornlämningarna inte berördes. I syftet ingick också att finna samband med de redan kända fornlämningarna i närområdet.

Resultatet av förundersökningen skulle kunna fungera som antikvariskt beslutsunderlag för länsstyrelsens fortsatta hantering av ärendet samt utgöra ett underlag för uppdragsgivarens planeringsarbete.

## Metod och dokumentation

Förundersökningen genomfördes i form av antikvarisk kontroll. Om schaktsträckan inte kunde justeras skulle samtliga berörda lämningar av arkeologiskt intresse undersökas och dokumenteras. Dokumentationen bestod av inmätning med GPS samt vid behov ritning och fotografering. Schakten mättes in och dokumenterades på en schaktplan. Om lämningarna var av mer omfattande karaktär skulle länsstyrelsen kontaktas för beslut om vidare arkeologiska åtgärder.

Dokumentationsmaterialet i form av inmätningsskisser och foton förvaras på Östergötlands museum.

## Resultat

Totalt undersöktes eller kontrollerades 160 m av sträckan. Schaktdjupet varierade mellan 0,6 och 0,8 m. Ingen av de tidigare registrerade fornlämningarna berördes av markarbetet.

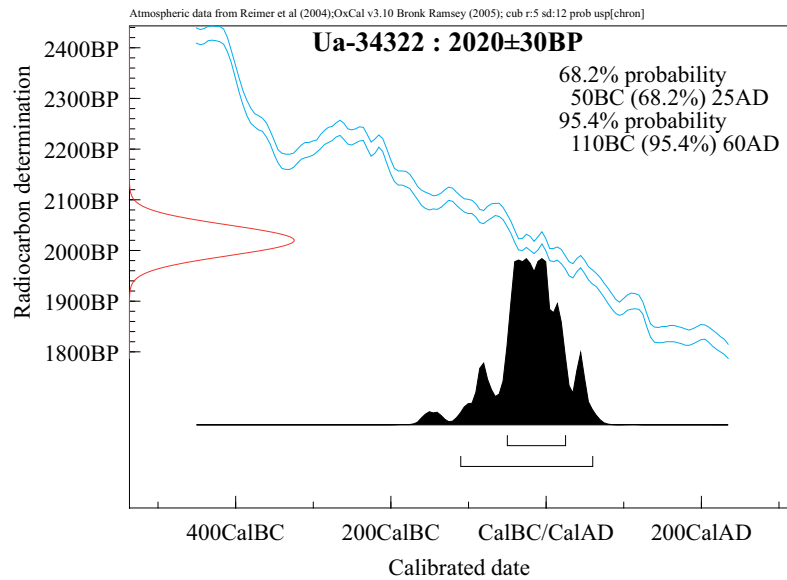
I schaktet påträffades dock en härd (sedermera RAÄ 288, Vårdsberg socken). Härden var 1,3 x 0,9 m stor med skärvig sten och enstaka kolbitar i ytan. Härden undersöktes inte, men kol togs för <sup>14</sup>C-datering vilket gav en datering till 110 fKr - 60 e Kr. Dessutom påträffades ca 25 m väster om härden något som bedömdes vara botten av ett äldre dike. I övrigt påträffades utefter schaktsträckningen inget av arkeologiskt intresse.

40 m norr om härden ligger Vårdsberg RAÄ 59:1-5, en lokal med stensättningar och skålgropar. Dessa är inte undersökta eller daterade. Härden skulle kunna vara samtida med stensättningarna i RAÄ 59, eftersom denna typ av gravar anlades under bland annat

## Referenser

föromersk-romersk järnålder. Detta är dock inget det finns belegg för i skrivande stund, då stensättningarna inte är undersökta eller daterade. I närområdet finns inga kända, förhistoriska boplatser som man kan knyta härden till.

FMIS – Fornminnesregistret på internet: <http://www.fmis.raa.se/cocoon/fornsok/search.html>



Figur 3. Härden som senare registrerades som Vårdsberg 288.

## Tekniska uppgifter

Fastighet/lokal/område/sträcka Vårdsberg (mellan Degeryd och Högstorp)  
Socken/stad Vårdsberg  
Kommun Linköping  
Län och landskap Östergötland

Fornlämningsnummer RAÄ 59, 61, 67, 253 och 288

Digitala fastighetskartans blad 64F 7e SV  
Koordinatsystem SWEREF 99 TM  
Höjdsystem RH70  
Mätteknik GPS

Typ av undersökning Arkeologisk förundersökning  
Länsstyrelsens dnr 431-25927-06  
Länsstyrelsens handläggare Carin Claréus  
ÖM dnr 613/06  
ÖM projektnr 530594  
ÖM Intrasisnr -

Beställare Telia Sonera  
Kostnadsansvarig Telia Sonera

Projektledare Petter Nyberg  
Biträdande projektledare -  
Personal -  
Rapportarbete Petter Nyberg, Anders Rosendahl

Fältarbetstid 2007-03-21  
Totalt undersöktes 160 löpm

Fynd -  
Foto Digitala  
Analyser <sup>14</sup>C-prov

Grafik Anders Rosendahl  
Renritning -  
Grafisk form Lasse Norr

Dokumentationsmaterialet förvaras på Östergötlands museum.

Ur allmänt kartmaterial © Lantmäteriverket MS2008/06551  
ISSN 1403-9273 Rapport 2016:17 © Östergötlands museum









I mars 2007 utförde Östergötlands länsmuseum en arkeologisk förundersökning i form av antikvarisk kontroll i samband med kabelschaktning. Vid RAÄ 59 påträffades en härd som <sup>14</sup>C-daterades till 110 f Kr - 60 e Kr, d v s övergången förromersk-romersk järnålder.

ISSN 1403-9273  
Rapport 2016:17