

2015:229

ANTIKNVARISK MEDVERKAN

VETA KYRKA

OMLÄGGNING AV GOLV

VETA KYRKA
VETA SOCKEN
MJÖLBY KOMMUN
ÖSTERGÖTLANDS LÄN

ANITA LÖFGREN EK



Bakgrund

Basfakta om objektet

Beskrivning och historik

Veta kyrka uppfördes troligen under 1100-talet eller tidigt 1200-tal. Koret utökades på 1300-talet och sakristian byggdes på 1400-talet. De tidigaste kalkmålningarna i kyrkan utfördes troligen något efter kyrkans uppförande. Kalkmålningar finns även från två perioder av 1400-talet då kyrkan valvslogs, från 1500-talet och från tidigt 1900-tal. Under 1600- och 1700-talen tillkom den södra respektive norra korsarmen. Kyrkans ursprungliga delar byggdes i kalksten och övriga delar är i gråsten med inslag av kalksten, bl a delar av den äldsta kyrkans profilerade sockel. Fasaderna står idag oputsade och taken är täckta med tegel. Kyrkans huvudingång är genom det sentida vapenhuset i söder. Det finns en del medeltida öppningar synliga i fasaden, men i övrigt är fönstren och västportalen från en omfattande restaurering 1913-14. Även interiören präglas av denna restaurering liksom av de medeltida valven och målningarna.



*Veta kyrka från sydöst.
Foto Östergötlands museum 2005.*



*Norra korsarmen.
Foto Östergötlands museum 2005.*

Hela norra korsarmen är utformad som ett kor med huvudaltaret längst i norr. Korgolvet är täckt med kalkstensplattor. Altaret är murat, troligen breddat, med en front av slammat tegel. Den sentida altarskivan är av polerad kalksten med huggna konsekrationsskors. Altarringen är flersidig och har bandgångjärn till dörrarna, som inte längre används. Den är marmorerad i grönt med röd och förgylld markering runt speglarna. Även överliggaren har samma typ av bemålning. Altarringen har 1700-talskaraktär. Altartavlan från 1761 föreställer Kristi uppståndelse och himmelfärd. Konstnären är okänd.

Tidigare kända renoveringsarbeten

En renovering och ombyggnad gjordes 1973 efter handlingar upprättade av byggnadsingenjör Ture Jangvik. Ett nytt vapenhus byggdes och en del utrymmen fick nya funktioner. Bl a byggdes ett väntrum under orgelläktaren i södra korsarmen och en ny trappa upp till orgelläktaren. I samband med renoveringen revs trägolvet innanför altarringen ur och ett nytt golv täckt med heltäckande matta lades in.



Norra korsarmen 1895. Foto Östergötlands museums samlingar.



Norra korsarmen. Foto Östergötlands museum 2005.

Kulturhistorisk bedömning

Den kulturhistoriska bedömningen gäller här i huvudsak interiören.

Veta kyrka har ett mycket högt kulturhistoriskt värde ur fler aspekter. Kyrkans olika delar visar på ett tydligt sätt de olika byggnadsetapper som många landsbygdskyrkor i Östergötland genomgick: tidigmedeltida långhus och smalare kor, utvidgning av koret, sakristia, vapenhus, valvslagning samt tillbyggda korsarmar. Kyrkans kalkmålningar är en katalog över måleriteknik och motivval genom flera sekler. Kyrkan präglas även av den omfattande restaureringen 1913-14. I långhuset och det östra koret dominerar kyrkorummet av de medeltida valven och kalkmålningarna. Bland enstaka inredningsdetaljer av högt konstnärligt och kyrkohistoriskt värde märks Michael Hackes dopfunt, predikstolen, orgelfasaden från 1781 års orgel, läktarbarriären, altaruppsatsen och altarringen. Begravningsvapnen visar på de adliga släkter som hade stort inflytande på kyrkans utformning under framför allt stormakts- och frihetstiden.

Kyrkan är skyddad enligt 4 kap Kulturmiljölagen.

Basfakta om projektet

Fastighetsägare/beställare

Folkungabygdens pastorat, Axel Träffs gata 6, 595 41 Mjölby.

Bidrag

-

Tillstånd från länsstyrelsen

Tillstånd enligt kulturmiljölagen till byte av golv i Veta kyrka, 2015-01-08 dnr 433-11188-14.

Tidsperiod

Januari-april (antikvarisk besiktning) 2015.



Under orgelläktaren hade man redan tidigare tagit bort en heltäckningsmatta. Både trägolv och kalkstensgolv behövde slipas för att få bort bl a limrester.

Problembild / skadebild

Golvet innanför altaret i norra korsarmen bestod av en heltäckningsmatta på spån-skiva som hade möglat. Golvet måste tas bort och församlingen önskade byta till ett kalkstensgolv. Under orgelläktaren hade man redan tidigare tagit bort en heltäckningsmatta och önskade nu slipa golvet för att få bort limrester m m.

Målsättning med projektet

Innanför altarringen: Få bort mögelangrepp genom att ta bort spånskiva med pålimmad heltäckningsmatta och byta till en golvbeläggning som ansluter till korets övriga golv av kalksten. Under orgelläktaren: Slipa golven för att få bort limrester m m efter den borttagna heltäckningsmattan.

Arbetsbeskrivning

-

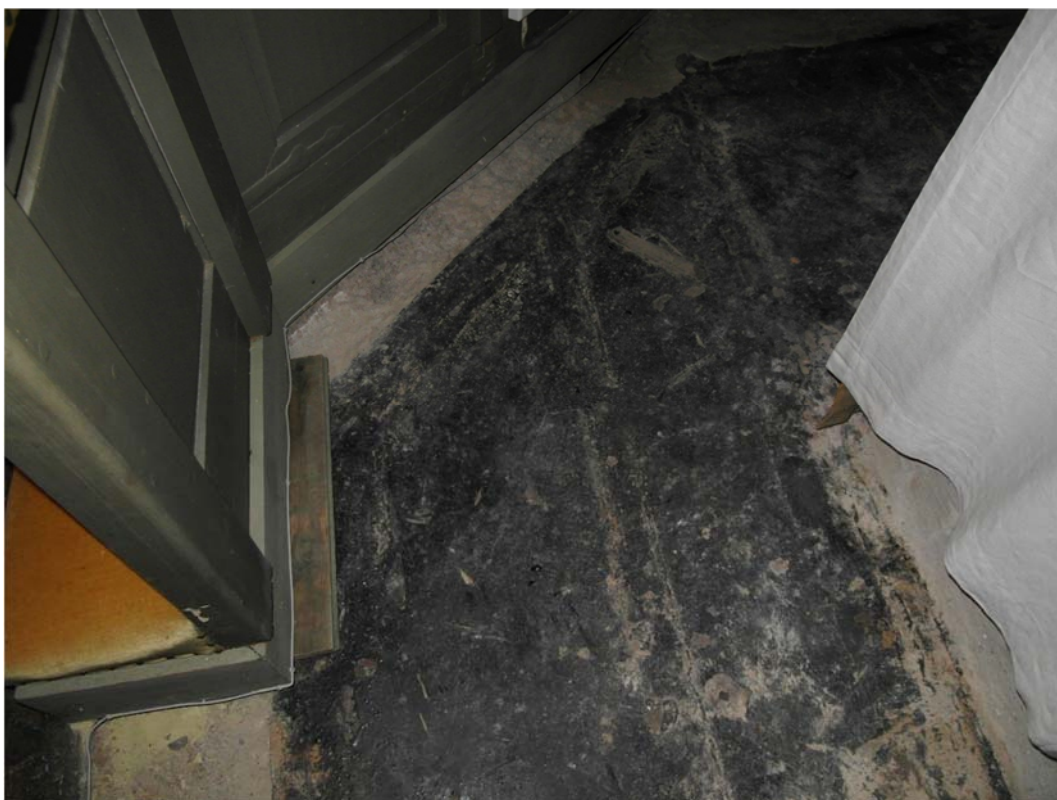
Resultat

Genomförda arbeten

Den gamla golvbeläggnings revs av. Ny sten lades på en fiberförstärkt slipsats. Fiberförstärkningen ska göra att risken för krympsprickor minskar. Ny sten är gråbrun, finslipad kalksten från Borghamns Stenförädling AB. Plattornas storlek är 450x450x20, vilket motsvarar golvet i koret i övrigt.



Altaret gjordes om vid restaureringen 1973. Då lades även en heltäckande matta in innanför altarringen. I bildens framkant syns altarringens överliggare. Foto Östergötlands museum 2005.



Textilmattan, som var limmad på en skiva, har tagits bort.



Det nya kalkstensgolvet har lagts och som jämförelse visar bilden till höger det befintliga golvet utanför altarringen.



T v: Övergång mellan det nya golvet och befintligt golv. I bakgrunden syns norra väggen (korsväggen). T h: exempel på äldre stenarbete. Vid någon av 1900-talets renoveringar har bänkar tagits bort i norra korsarmen, se foto under Beskrivning och historik. En smal stenfris i golvet markerar detta.

Under orgelläktaren slipades både kalkstens- och trägolv. Trägolvet behandlades med Osmo Oljebets, brun. Därefter lade man på Osmo Hårdvaxolja Originalet 3062, ofärgad matt.

Uppföljning

Eventuella avvikelser från länsstyrelsens beslut

-

Byggnadshistoriska iakttagelser eller erfarenheter gjorda under arbetet

I arbetsbeskrivningen från renoveringen på 1970-talet står att befintligt golv av trä innanför altarringen ska tas bort och nytt trägolv samt textilmatta läggas in i nivå med kringliggande kalkstensgolv. Det nya trägolvet skulle ha minst 1” tjocklek och täckas av en textilmatta utan belagd baksida av märket Forshaga March eller liknande. När mattan nu revs bort visade det sig att det var en heltäckningsmatta med gummerad undersida och den var limmad på en ca 22 mm tjock spånskiva. Skivans underlag var avjämnat med brädlappar och bitar av spånskiva och själva underlaget bestod av betong med asfalt/tjära på. På det fanns rester av gult lim.

Godkännande/slutbesiktning

Utfört arbete kan godkännas ur antikvarisk synpunkt.

Medverkande i projektet

Entreprenörer

Stefan Gullberg, Gullbergs Sten & Fasadvård AB.

Antikvarisk medverkan

Östergötlands museum genom antikvarie Anita Löfgren Ek.

Övrigt

Antikvariska kontroller / besiktningar

2015-01-22 och 2015-04-21

Fotodokumentation

Digital fotodokumentation förvaras på Östergötlands museum. Foto där inget annat anges: Anita Löfgren Ek, Östergötlands museum. 2015.

Källor

Östergötlands länsmuseum. Kulturhistorisk inventering av kyrkobyggnader och kyrkomiljöer i Linköpings stift 2005. Veta kyrka.

Östergötlands museums topografiska arkiv och enskilt arkiv nr 549 (Ture Jangvik).

Övrigt

-

Tekniska uppgifter

Lokal	Veta kyrka
Socken/stad	Veta socken
Kommun	Mjölby
Län och landskap	Östergötland
Ekonomiska kartans blad	085 43 (8F 4d Veta)
Typ av uppdrag	Antikvarisk medverkan
Öm dnr	6/15
Öm projektnr	510837
Lst dnr	433-11188-14
Uppdragsgivare	Folkungabygdens pastorat
Bidrag	Kyrkoantikvarisk ersättning
Byggnadsantikvarie	Anita Löfgren Ek
Foto	Östergötlands museum
Fältarbetstid	Jan – april 2015

Dokumentationsmaterial förvaras på Östergötlands museum.

2015:229

 **ÖSTERGÖTLANDS MUSEUM**