

RAPPESTAD KYRKA

OMMÅLNING AV TAK

RAPPESTAD SOCKEN
LINKÖPINGS KOMMUN
ÖSTERGÖTLANDS LÄN

ANITA LÖFGREN EK



Rappestad kyrka

Ommålning av tak

Innehåll

Bakgrund	4
Basfakta om objektet	4
Beskrivning och historik	4
Tidigare kända renoveringsarbeten	5
Kulturhistorisk bedömning	5
BASFakta om projektet	6
Fastighetsägare / Beställare	6
Bidrag	6
Tillstånd från länsstyrelsen	6
Tidsperiod	6
Problembild / Skadebild	6
Målsättning med projektet	8
Arbetsbeskrivning	8
Resultat	8
Genomförda arbeten	8
Uppföljning	11
Eventuella avvikelser från länsstyrelsens beslut	11
Byggnadshistoriska iakttagelser eller erfarenheter gjorda under arbetet	11
Godkännande / Slutbesiktning	11
Medverkande i projektet	12
Entreprenörer	12
Antikvarisk medverkan	12
Övrigt	12
Antikvariska kontroller / Besiktningar	12
Fotodokumentation	12
Källor	12
Övrigt	12
Tekniska uppgifter	13

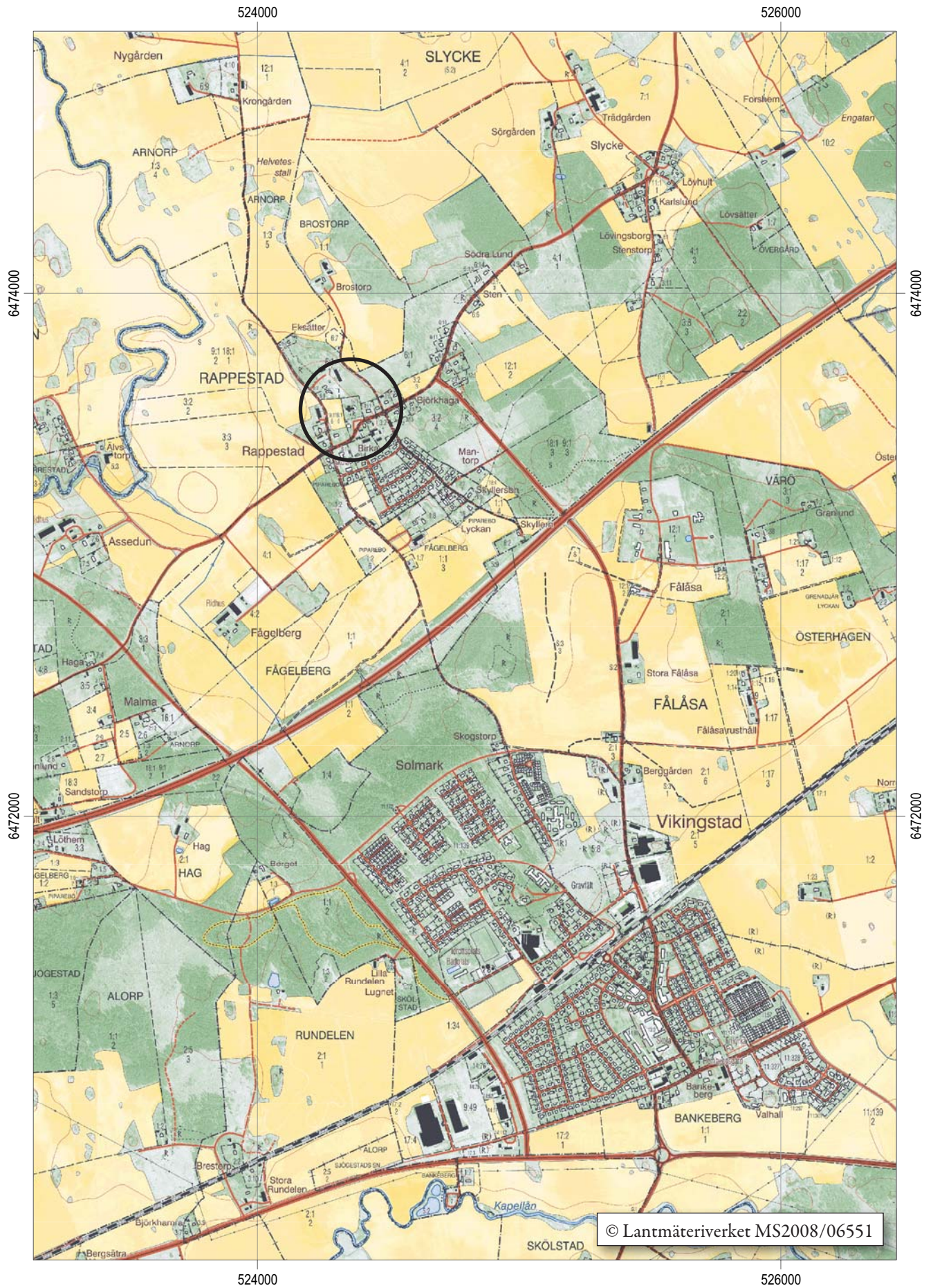
Omslagsbild: Rappestad kyrka från nordöst.

ÖSTERGÖTLANDS MUSEUM

ARKEOLOGI OCH BYGGNADSVÅRD

Box 232 • 581 02 Linköping • 013 - 23 03 00 • www.ostergotlandsmuseum.se





Utdrag ur digitala Fastighetskartan med Rappestad kyrka markerad. Skala 1:20 000.

Bakgrund

Basfakta om objektet

Beskrivning och historik

Rappestad kyrka uppfördes av byggmästare Erik Fredberg 1802-1807. Fredberg stod troligen för ritningarna som justerades vid Överintendentsämbetet av arkitekt Jacob Wulff. Kyrkan har en rektangulär planform med smalare halvrunn korutsprång i öster, torn i väster och sakristia i norr. Kyrkan är uppförd av gråsten med inslag av tegel och kalksten. Fasaderna är spritputsade med släta omfattningar. Putsen är avfärgad i brutet vitt med vit slätputs och sockeln är frilagd. Långhus och sakristia har sadeltak med valmning över kor och med skivtäckning av svart, galvaniserad plåt. Tornet har en firsidig karnissvängd huv av kopparplåt krönt av en vitmålad trälanternin med rundbågiga fönster. Huvu är försedd med tornur. Klockvåningen har stickbågiga öppningar med svarta ljudluckor av trä. Tornet är i väster även försedd med ett runt fönster i första tornkammaren och en liten fönsternisch med trälucka. Långhusets och korets fönsteröppningar har höga rundbågiga fönsteröppningar med småspröjsade gjutjärnsbågar från 1800-talets senare del. En ingång finns via tornet i väster där de grå dubbeldörrarna av trä troligen är från byggnadstiden. Ovanför porten finns en inskriftstavla av kalksten. Sydportalens brunbetsade dubbeldörr är troligen från 1874.

Rappestad kyrka hade från början rödfärgat spåntak, men år 1899 ersattes långhusets och korets spåntak med svartplåt. Drygt 10 år tidigare hade troligen taktäckningsmaterialet på sakristian och lanterninen bytts till plåt. Vid 1960-talets mitt och i början av 1970-talet



Rappestad kyrka från sydöst. Foto Östergötlands museum 2005.

restaurerades kyrkan utvändigt under byggnadsingenjör Ture Jangviks ledning. Taken på långhus och sakristia täcktes med galvaniserad plåt och tornets spåntak ersattes med kopparplåt. I tidigare beskrivningar har det felaktigt stått att taket är täckt med bandplåt. På 1970-talet diskuterades mycket riktigt läggning med bandplåt och i anbudshandlingar anges bandplåt. I en skrivelse nämns dock att församlingen ville ha skivtäckning och det kan ha varit orsaken till att valet av plåt ändrades.

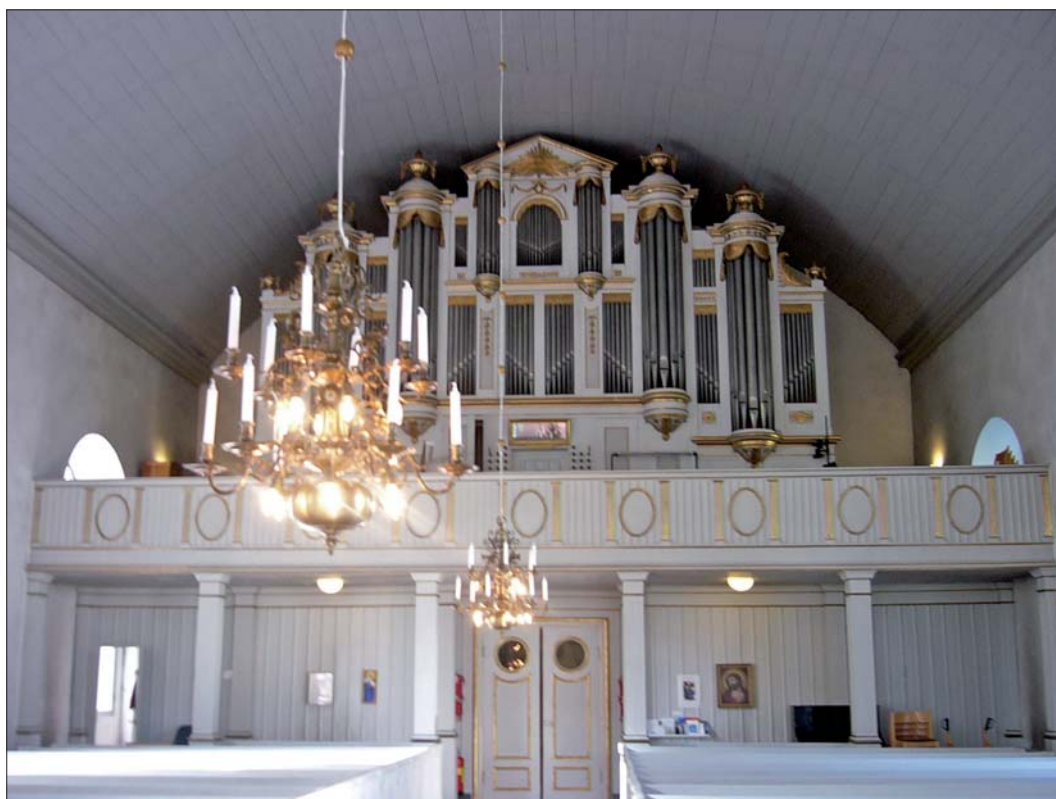
Tidigare kända renoveringsarbeten

Eventuellt målades taken i början av 1990-talet. I Östergötlands museums topografiska arkiv finns yttranden från Östergötlands länsmuseum och Riksantikvarieämbetet inför bl a om målning av tak. År 2007 målades sakristians tak.

Kulturhistorisk bedömning

Rappestad kyrka är en utmärkt representant för de stora kyrkor som uppfördes under 1800-talets första hälft till följd av bl a befolkningsökningen. Exteriören karaktäriseras av det rådande nyklassicistiska kyrkobyggnadsidealet med ljusa spritputsade fasader och slåtputsade detaljer, symmetriskt placerade fönster, markerad sydportal samt sadeltak. Interiören är ett ypperligt exempel på ett sengustavianskt kyrkorum präglad av ljus, rymd och symmetri. Originalinredningen är närmast intakt och har stort konsthistoriskt och konstnärligt värde. Även i ett regionhistoriskt perspektiv är inredningen värdefull då den är tillverkad av tidens regionala mästare.

Rappestad kyrka är skyddad enligt Kulturmiljölagen 4 kap.



Orgeln är ett av landets största och viktigaste verk från den nyklassicistiska tiden. Den byggdes av Pehr Schiörlin, Linköping. Foto Östergötlands museum 2005.

Basfakta om projektet

Fastighetsägare / Beställare

Vikingstad församling, Västergårdsgatan 13, 590 49 VIKINGSTAD

Bidrag

Kyrkoantikvarisk ersättning.

Tillstånd från länsstyrelsen

-

Tidsperiod

Arbetena genomfördes under perioden juni 2013-oktober 2013.

Problembild / Skadebild

Längst i väster på långhusets södra takfall fanns det några plåtar med skador. Detta var troligen orsaken till ett läckage inne i kyrkorummet, i anslutning till taklisten över orgelläktaren. Dessa plåtar byttes innan målningsarbetet påbörjades. Det fanns också kraftiga rostskador på järnspjuten till åskledarna av koppar.



Västra delen på långhusets södra takfall. Foto Östergötlands museum 2013.



Västra delen på långhusets södra takfall. Foto Östergötlands museum 2013.



Skada på järnspjut till åskledaren. Foto Östergötlands museum 2013.

Målsättning med projektet

Ommålning av kyrktaken och lanterninen med kulturhistoriskt godkända material. Utförande av målning på plåt ska ha god beständighet.

Arbetsbeskrivning

-

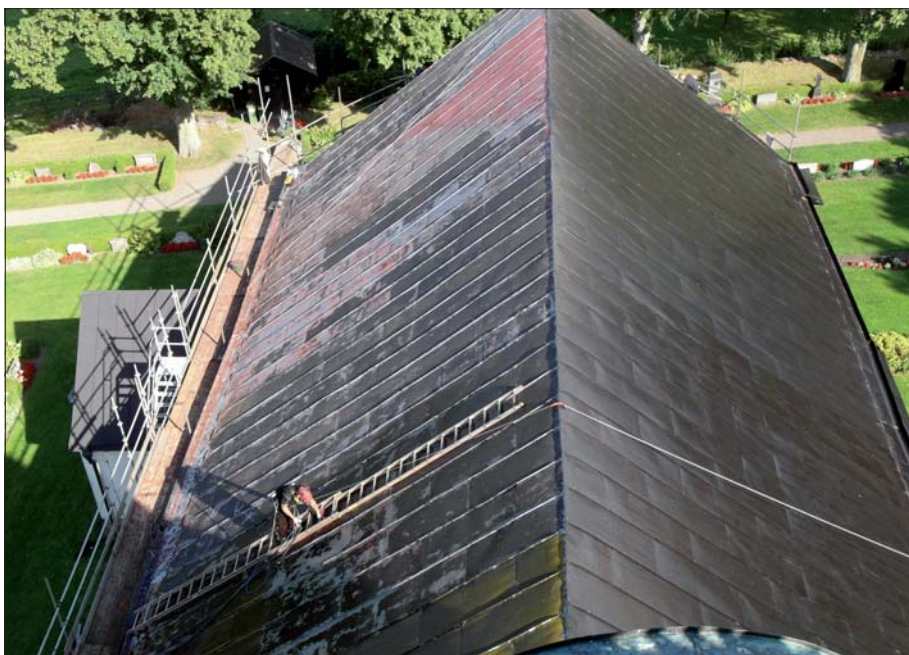
Resultat

Genomförda arbeten

Taket var troligen tidigare målat med en styrenakrylatfärg. Entreprenören har diskuterat lämpligt tillvägagångsätt vid ommålningen med Lars Kjellberg på Introteknik AB. Taket har rengjorts med ett roterande spolmunstycke och därefter skrapats. Rostiga plåtpartier målades med Rostskyddsgrund O. Därefter isolerades kvarvarande färgskikt med metallprimer innan taket målades med Isoguard pansar, som är en oljealkydbaserad rostskyddsfärg med järnglimmer och Isotrol täckfärg, svart kulör. Ytskiktet penselströks. Lanternintaket fick samma typ av behandling. Det var tidigare brunmålat, men det beslutades nu att måla även det taket svart. Även stuprören har målats på samma sätt, de rengjordes dock enbart med skrapning. Åskledaren av koppar är delvis dragen i en järnhylsa/spjut, som nu målades med Isotrol. På flera ställen fanns det kraftiga korrosionsskador på järnhylsorna, möjligen kan det vara ett bevis för galvaniskt element mellan kopparledningen och järnhylsan. I lanternintaket fanns en lucka med rosthål. Det beslutades att tillverka en ny lucka och den gamla luckan står nu i ett av tornrummen.



Södra långhustaket är färdigmålat. Foto Östergötlands museum 2013.



Arbete pågår på norra takfallet. Foto Östergötlands museum 2013.



Norra takfallet. Foto Östergötlands museum 2013.



Lucka i lanternintaket med rosthål. En ny lucka tillverkades och den gamla ställdes i ett tornrum. Foto Östergötlands museum 2013.



Det halvrunda kortaket primas. Foto Östergötlands museum 2013.

Tornhuven är täckt med koppar och var därför inte aktuell att åtgärda. Lanterninen har åtta rundbågiga fönster med träspröjs. Fönsterbågarna har en förstärkning i form av ett smäckert hörnjärn av 1900-talstyp. I fyra av fönstren är en av glasrutorna sedan tidigare ersatt med en ventil. Fönstren har tagits in till ateljén. Sammanlagt fem glasrutor har bytts ut. Fönstervirket



Lanterninfönstren plockades ur för renovering och ommålning. Foto Östergötlands museum 2013.



Lanterninen målades. Urtavlorna plockades ur för översyn. Foto Östergötlands museum 2013.



Fönstren är återigen på plats. Det fanns sedan tidigare ventiler i fyra av fönstren. Foto Östergötlands museum 2013.



Lanterninen efter ommålning. Tornurens omfattningar målades med vit linoljefärg. Foto Östergötlands museum 2013.

har skrapats och dessutom lagats och skarvats där det behövs, falsarna är kittade med linolja och fönstren är oljade och målade med tre strykningar av Lasol utvändig linolja från Engwall & Claesson i en vit kulör. Samma färg har använts till utvändig målning av lanterninen och tornurens omfattningar. Tornets ljudluckor har tjärats.

Uppföljning

Eventuella avvikelser från länsstyrelsens beslut

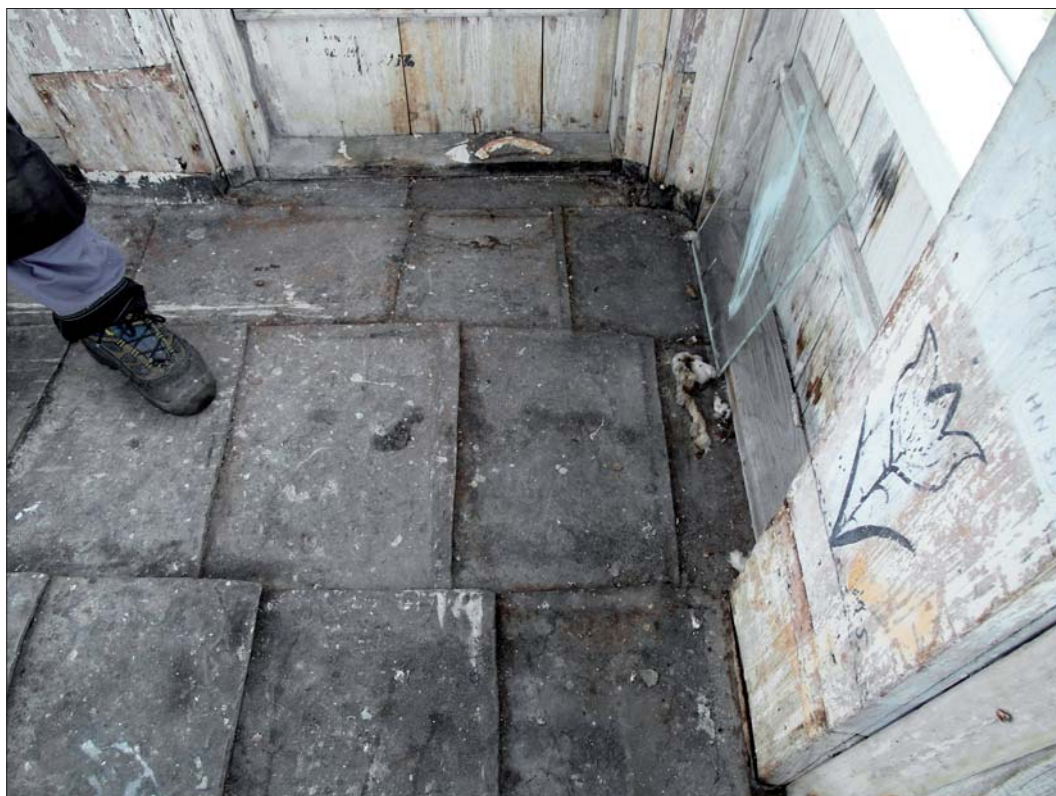
-

Byggnadshistoriska iakttagelser eller erfarenheter gjorda under arbetet

Det är oklart när lanterninens åtta, rundbågiga öppningar försågs med fönster. Troligen var de ursprungligen utan fönster. Lanterningolvet är täckt med svartplåtar i litet format, vilket också tyder på att gluggarna varit fönsterlösa.

Godkännande / Slutbesiktning

Östergötlands museum har deltagit som antikvariskt medverkande och kan godkänna arbetet ur antikvarisk synpunkt.



Lanterninens golv är täckt med svartplåt. Foto Östergötlands museum 2013.

Medverkande i projektet

Entreprenörer

Arbetet har utförts av T. Ljungdahl Byggnadsvård, Tranås.

Antikvarisk medverkan

Antikvarisk medverkan genom byggnadsantikvarie Anita Löfgren Ek, Östergötlands museum.

Övrigt

Antikvariska kontroller / Besiktningar

2013-06-03, 2013-08-28 och 2013-10-21.

Fotodokumentation

Digitala foton förvaras på Östergötlands museum.

Källor

Östergötlands länsmuseum. *Kulturhistorisk inventering av kyrkobyggnader och kyrkomiljöer i Linköpings stift 2005*. Rappestad kyrka.

Östergötlands museums topografiska arkiv.

Övrigt

-

Tekniska uppgifter

Lokal	Rappestad kyrka
Socken/stad	Rappestad
Kommun	Linköping
Län och landskap	Östergötland
Digitala fastighetskartans blad	64F 7d NV
Typ av uppdrag	Antikvarisk medverkan
ÖM dnr	402/13
ÖM projektnr	510714
Lst dnr	-
Uppdragsgivare	Vikingstads församling
Bidrag	Kyrkoantikvarisk ersättning
Byggnadsantikvarie	Anita Löfgren Ek
Foto	Östergötlands museum
Fältarbetstid	Juni - oktober 2013
Grafisk form	Lasse Norr
Ev dokumentationsmaterial förvaras på Östergötlands museum.	
Ur allmänt kartmaterial	© Lantmäteriverket MS2008/06551
Rapportnr	2015:211 © Östergötlands museum

RAPPORT 2015:211